

The logo for the Dutch Emissions Authority (nea) features the lowercase letters 'nea' in a bold, blue, sans-serif font. To the left of the letters are three horizontal lines of varying lengths, suggesting a stylized 'E' or a set of bars.

Nederlandse Emissieautoriteit
Dutch Emissions Authority

A photograph of an industrial facility, likely a refinery or chemical plant, with complex piping and structures. In the foreground, three people wearing high-visibility orange safety jackets and white hard hats are riding bicycles. The image has a motion blur effect, particularly on the cyclists and the foreground pipes, suggesting they are moving quickly. The background shows the intricate steel framework of the industrial plant under a clear sky.

Jaarverslag 2007

Den Haag 2008



Inhoudsopgave

1. Naar een stabiele NEa	3
2. Hoogtepunten van 2007	7
3. Harmonisatie van het toezicht op emissiehandel	15
4. Feiten en cijfers	19
5. Financiële verantwoording	25
Bijlage - Emissiecijfers 2005-2007	33



1



Naar een stabiele NEa

Marc Alessie is sinds 2004 directeur van de NEa, de Nederlandse Emissieautoriteit. Dit keer sluit hij niet alleen een emissiejaar af, maar voor het eerst ook een Europese handelsperiode.

Hoe kijkt de directeur van de NEa terug op 2007?

“Nou, het is niet dat ik nu zo graag gelijk wil krijgen, maar mijn voorspelling dat 2007 het heftigste jaar uit de geschiedenis van de NEa zou worden, is uitgekomen.”

Zo? Gold dat niet juist voor het eerste jaar?

“Nee. In 2005 hadden we minder bedrijven en hadden we alleen te maken met reguliere werkzaamheden, in 2007 hebben we meer geproduceerd dan in het begin van het jaar ‘besteld’ was. We hebben meer reguliere werkzaamheden gehad dan we hadden verwacht, meer aan beleidsadvisering gedaan vanuit onze kennis en ervaring op het gebied van emissiehandel dan voorzien was, én een aantal grote projecten uitgevoerd. We hebben al met al zeker heel mooie resultaten geboekt.”

Welke zijn dat?

“Als eerste was dat de flinke klus van het valideren van 360 CO₂-dossiers, waarvan we ruim 95% op tijd verwerkt hebben. We hebben een positieve beoordeling van de VN gehad voor het Register CO₂ Emissiehandel. We hebben de voorbereidingen getroffen voor de invoering van het informatiegericht toezicht, waarmee we vanaf 1 januari 2008 in toenemende mate gaan werken. We hebben het ISO-9001-certi-

ficaat behaald. En daarnaast mogen we trots zijn op het oordeel over de NEa in de evaluatie emissiehandel en het rapport van de Algemene Rekenkamer.”

Hoe staat het met emissiehandel na de eerste drie jaar?

“Eind 2007 hebben we de leerperiode afgesloten voor de al deelnemende partijen. We gaan ervan uit dat zij het spel hebben kunnen leren, bestaande bedrijfslocaties kunnen meer handhavende activiteiten verwachten als zij in 2008 hun zaakjes niet op orde hebben. Compliance assistance doen we dan vooral nog voor de nieuwkomers.

In het Europese CO₂-emissiehandelsysteem zijn inmiddels ook behoorlijk wat veranderingen gaande, zoals de komst van de luchtvaart en de uitbreiding met andere stoffen. Het is belangrijk zo vroeg mogelijk na te gaan denken over de uitvoering daarvan en over het toezicht op die nieuwe sectoren en stoffen. En ten derde is daar de Europese compliance conferentie in september 2008. Die conferentie is een Europees initiatief om een *level playing field* op het gebied van naleving en toezicht te creëren, om ervoor te zorgen dat het toezicht op emissiehandel in alle lidstaten gelijk uitgevoerd wordt. Het voelt natuurlijk niet goed als we in een situatie terechtkomen waarin we in Nederland overtredingen sanctioneren waar 300 kilometer verderop niemand zich druk over maakt. Een Europees systeem kan uiteindelijk alleen functioneren als ook het toezicht in alle lid-

staten op hetzelfde en een voldoende hoog niveau is. De leerperiode is voorbij, ook voor het toezicht.”

Krijgt de NEa het rustiger in 2008?

“Nee. Ik denk dat 2008 net zo'n druk jaar wordt, misschien nog wel drukker. We verwerken dit jaar bijvoorbeeld voor het eerst de nieuwe opt-outaanvragen voor NO_x-emissiehandel en daarnaast verlenen we weer nieuwe vergunningen. Tegelijkertijd blijft de stroom reguliere werkzaamheden doorgaan, en dat met een doelgroep die gestaag groeit. Verder ligt er op dit moment een brief bij de Tweede Kamer met daarin het voorstel de NEa de ZBO-status te verlenen. Vanaf het tweede kwartaal van 2008 zullen we beginnen met de voorbereidingen daarvan.

Het is fantastisch hoe de medewerkers zich het afgelopen jaar hebben ingezet, de toewijding die ze getoond hebben. Daaraan is het in belangrijke mate te danken dat we de genoemde resultaten hebben weten te bereiken. We hebben veel van de medewerkers gevraagd en het management is zich daarvan bewust. Het is wel zo dat ik me zorgen maak over de spankracht van de organisatie in de komende jaren. Als ik zie hoe snel de omvang van ons werkpakket is gegroeid de laatste jaren, en als ik kijk naar alle veranderingen die er nog aankomen, zoals de uitbreiding van het Europees emissiehandelssysteem met nieuwe stoffen en nieuwe sectoren, dan zal dat uiteindelijk tot aanpassingen in de organisatie moeten leiden. Als dat niet op relatief korte termijn gebeurt, dan ben ik bang dat we niet in staat zullen zijn de kwaliteit van dienstverlening te handhaven die bedrijven van de NEa gewend zijn. Dan denk ik bijvoorbeeld aan de termijn waarop we vragen beantwoorden en de behandeltermijn van meldingen of vergunningaanvragen.”

Waar kunnen bedrijven de NEa op blijven aanspreken in 2008?

“Bedrijven kunnen ons gewoon aanspreken op de kwaliteit van onze diensten en producten, zoals de Registers, de verwerking van meldingen, onze voorlichting en onze Helpdesk. Nieuwkomers mogen erop rekenen dat we ze helpen met het begrijpen van de regels van het systeem. Bedrijven kunnen er bovendien op rekenen dat we steeds meer op basis van informatiegestuurd toezicht te werk zullen gaan, waardoor de toezichtlasten langzamerhand zullen gaan dalen. En we zullen onze kennis en ervaring blijven inzetten voor beleidsadviesing.”

2005 noemde u het debuut, hoe zou u 2007 noemen?

“Ja, 2005 was het debuut. 2006 was het jaar van groei, ik zou 2007 het jaar van de puberteit van de NEa noemen. En als ik die lijn dan even doortrek, wordt 2008 het jaar van volwassen worden. Als het aan mij ligt, wordt de NEa in 2008 een stabiele organisatie, waarvan de ouders in deze metafoor, namelijk VROM, haar met een gerust hart uitwaaien en toevertrouwen aan het toekomstige bestuur van de NEa.”





De hoogtepunten

In 2007 draaide de NEa op volle toeren om reguliere én incidentele producten af te leveren. Marc Allesie lichtte in vogelvlucht een aantal hoogtepunten toe, zoals de validatie van nieuwe CO₂-vergunningen en de voorbereidingen op het informatiegestuurd toezicht. In dit hoofdstuk vertellen medewerkers van de NEa meer over de hoogtepunten van 2007.

Nieuwe monitoringsregels voor CO₂-emissiehandel

Bram, wat heeft de NEa in 2007 gedaan voor de nieuwe CO₂-regelgeving?

“Veel! Wij hebben er in 2007 voor gezorgd dat de juiste bedrijfslocaties vanaf 1 januari 2008 een CO₂-emissievergunning hebben én dat zij die emissies op de juiste manier kunnen monitoren. Concreet hebben wij 187 nieuwe CO₂-emissievergunningen verleend, 166 bestaande monitoringsplannen getoetst aan de nieuwe regels en een nieuwe versie van de Leidraad CO₂-monitoring gemaakt, die we in het voorjaar van 2007 voor het eerst publiceerden.”

Wat viel daarbij op?

“Eigenlijk twee dingen. Het eerste heeft te maken met de ontwikkeling van emissiehandel. In 2005, of in feite in 2004, hebben we ook zo’n grote ronde vergunningverlening gedaan. Toen liepen de NEa en het bedrijfsleven nog hand in hand waar het ging om de kennis over emissiehandel. Als we contact met een bedrijfslocatie hadden, legden we bijvoorbeeld

automatisch eerst uit wat emissiehandel was en waar we het voor deden. Afgelopen jaar moesten we bij de nieuwe vergunninghouders in gedachten een stap terug zetten. We moesten opnieuw het nut van emissiehandel uitleggen, we moesten ze opnieuw mee krijgen, we moesten weer vertellen waarom emissiehandel de moeite waard was.”

En wat was het andere dat opviel?

“De regelgeving voor CO₂ is Europees. We hebben veel samengewerkt in IMPEL-verband met andere uitvoeringsorganisaties, *competent authorities*, bij de implementatie van de regelgeving. We merkten dat andere landen dezelfde interpretatievragen hadden als wij. Daarom hebben we gezamenlijk notities gemaakt, *guidance notes*, over de regelgeving, en de infobladen die we als NEa hebben gemaakt, hebben we ingebracht in de internationale overleggen. Die worden nu toegepast in andere landen. Als er in andere landen ook problemen spelen, kan harmonisatie dus blijkbaar van onderop, informeel en vrijwillig. Daar geloofde ik eerst niet in.”



Bram Maljaars, senior adviseur
Validatie en Vergunningen

Evaluaties en toetsingen van het systeem van emissiehandel

Iris, in 2007 vonden meerdere toetsingen plaats van emissiehandel, een Europese review, een evaluatie voor de Tweede Kamer en een onderzoek van de Algemene Rekenkamer. Wat is het resultaat?

“Op het gebied van CO₂-emissiehandel is voor ons het belangrijkste resultaat dat er dankzij de Europese review aandacht is gekomen voor de integriteit van het systeem: een ton CO₂ moet in de hele Europese Unie een ton CO₂ zijn. Er is nu aandacht voor beide kanten van de balans, niet alleen voor allocatie, maar ook voor de betrouwbaarheid van de emissies. Het tweede resultaat is dat de opstartproblemen uit het systeem gehaald zijn en er belangrijke stappen zijn gezet om tot een solide, versterkt systeem te komen, dat de toenemende druk aankan van de verscherpte klimaatdoelstellingen.”

En voor NO_x? Dat lag toch eigenlijk veel meer onder vuur van de industrie?

“Tja. Dat ligt iets genuanceerder. Het Nederlandse bedrijfsleven had, overigens terecht, kritiek op het gebrek aan marktprikkels, maar dat is het directe gevolg van een PSR-waarde die totstandgekomen is door onderhandelingen met datzelfde bedrijfsleven. De belangrijkste conclusie uit de evaluatie van emissiehandel die door de Minister van VROM naar de Tweede Kamer is gestuurd, is dat het instrument emissiehandel werkt waarvoor zij bedoeld is, namelijk om de gestelde doelen te behalen. De betrokken partijen, de overheid en het bedrijfsleven, staan na de invoering van emissiehandel positief tegenover het instrument emissiehandel. NO_x-emissiehandel zal dus voorlopig blijven, maar wel met vereenvoudigingen in de monitoring, want

die was op sommige punten complex. Deze vereenvoudigingen heeft het Ministerie van VROM in samenwerking met de industrie tot stand gebracht.”

Welke conclusies zijn er over de NEa uitgesproken?

“In de evaluatie is gekeken naar verzelfstandigingsopties voor de NEa. In het verleden is wel eens geopperd dat de NEa een kamer van de NMa zou kunnen worden.

Die optie is door de onderzoekers afgeschoten. Zij hebben gepleit voor de ZBO-status en daarover ligt nu een brief bij de Tweede Kamer van de minister. De Rekenkamer heeft gezegd dat zij geen reden zag om te twijfelen aan de betrouwbaarheid van de emissiegegevens. En dat kunnen we volgens mij beschouwen als een compliment.”



Iris van Tol, afdelingshoofd Validatie en Vergunningen

De meest geconstateerde fout in de monitoring

Martine, wat is de meest geconstateerde fout in 2007?

“De implementatie van de NEN-EN 14181. Dat is een kwaliteitborgingssysteem voor meetsystemen die continu de NO_x-uitstoot meten. We hebben het dan over de 60 grootste bedrijfslocaties in Nederland die NO_x emitteren. Tijdens onze toezichtsbezoeken hebben we geconstateerd dat veel bedrijfslocaties moeite

hebben met de stappen waaruit de norm bestaat, de zogenaamde QAL-procedures die voor de borging zorgen, waardoor uiteindelijk de NO_x -emissies niet altijd betrouwbaar zijn.”



Martine Meerburg, senior inspecteur Toezicht en Handhaving

Wat ging er fout?

“Bedrijfslocaties die deze norm moeten invoeren, hebben meters, analysers, in de schoorsteen geplaatst om de NO_x -concentratie te meten. Daarbij is niet alleen de NO_x -meter relevant maar juist ook de analysers die andere componenten meten, zoals zuurstof, die noodzakelijk zijn om de uiteindelijke NO_x -concentratie te meten. De NEN-EN 14181 vormt de waarborg dat relevante meters in de schoorsteen de juiste waardes aangeven. Wat fout gaat is dat bedrijfslocaties de QAL-procedures uit die NEN-norm niet goed toepassen, waardoor zij de betrouwbaarheid van hun metingen niet langer kunnen garanderen.”

Levert dat dan echt grote overtredingen op?

“Ja, dat kan, zeker bij die grote installaties. Daar kan blijken dat de werkelijke NO_x -vracht hoger is dan berekend was. Dat kan een afwijking van tientallen kilotonnen NO_x op jaarbasis opleveren. Als je nagaat dat de totale Nederlandse NO_x -uitstoot binnen emissiehandel in 2006 77,2 kton bedroeg, is dat zeker ernstig. Betrouwbare metingen dus zijn essentieel voor het systeem van emissiehandel. Een bedrijf heeft de verplichting deze zelf

te controleren. Overtredingen op dit vlak nemen wij zeer serieus, omdat het twijfels geeft of een bedrijf zelf fouten op kan sporen.”

Nieuwe tool vergemakkelijkt implementatie NEN-EN 14181

Roderik, de NEa biedt sinds kort een tool aan voor de NEN-EN 14181. Waarom doen jullie dat?

“De directe aanleiding zijn de problemen die bedrijven ervaren met de norm. Zoals Martine al heeft verteld, zijn de meest geconstateerde fouten te wijten aan de implementatie van die norm. De NEN-EN 14181 is namelijk vrij plotseling geïntroduceerd. Bovendien is hij technisch lastig én heeft hij gevolgen voor meetsystemen. Eerder boden we al hulpmiddelen aan, maar die waren niet gebruiksvriendelijk en, zo ontdekten wij, bevatten fouten. Samen met Infomil is de NEa gaan uitdenken hoe we de implementatie van deze kwaliteitsnorm konden verbeteren.”

En dat is gelukt, begrijp ik.

“Dat is gelukt. In het najaar van 2007 hebben we de bedrijven de tool aangeboden via onze website. Het was niet eenvoudig. Hoe plaats je verschillende meetsystemen in één tool? Hoe verwerk je gegevens als temperatuur, druk, vocht én zuurstof? Hoe bepaal je de grafieken? Leuk was dat Infomil en de NEa onafhankelijk van



Roderik de Ridder, senior inspecteur Toezicht en Handhaving

elkaar bepaalde oplossingen hadden gevonden voor verschillende problemen. Door het uit- en inschakelen van verschillende parameters is onze tool nu toepasbaar voor alle NO_x-meetsystemen, bijvoorbeeld. Daarbij zijn standaardwaardes ingevoerd. Die hebben we te danken aan de leveranciers van meetinstrumenten. Met deze standaardwaarden kunnen ook de 'oudere' meetsystemen gebruik maken van de tool."

Hoe zijn de reacties?

"Heel positief. Bedrijven begrijpen de norm beter, ze begrijpen nu de samenhang van de procedures. De tool helpt bij de invoering van de norm én ze is auditabel; ze helpt ons dus ook. Een complexe norm is eenvoudiger geworden. Het is, al zeg ik het zelf, een mooi stukje werk van Infomil en de NEa, dat er hopelijk voor gaat zorgen dat er nog beter gemeten gaat worden."

ISO-9001 certificering NEa

Jan, Bart, de NEa heeft een kwaliteitscertificaat voor haar werkprocessen ontvangen.

Wat zegt dat?

"Dat we als organisatie ons werk goed willen en kunnen doen, en dat onze besluiten onder gelijke voorwaarden tot stand komen. Dat de NEa ISO-gecertificeerd werkt, betekent dus dat bedrijfslocaties erop



Jan van der Plas, inspecteur Toezicht en Handhaving

kunnen rekenen, dat we ze gelijk behandelen en continu de kwaliteit van ons eigen werk bewaken."

Waarom heeft de NEa in 2007 een certificeringstraject voor haarzelf opgestart?

"Om een paar redenen. Eén: we hebben een voorbeeldfunctie. Wij vragen bedrijven de kwaliteit van hun bedrijfsprocessen te borgen, dan moeten we die zelf ook op orde hebben. Twee: dit is iets waar wij én onze opdrachtgever, de directie Klimaatverandering en Industrie van het Ministerie van VROM, financieel belang bij hebben. Onze facturen moeten controleerbaar zijn. En ten derde, de tijd was er rijp voor. Al bij de oprichting van de NEa is dit ons streven geweest. We hebben gewacht totdat we verder in het proces waren, anders blijf je bijstellen. We zijn nu redelijk stabiel."

De NEa heeft het druk, heb ik begrepen. Hoe gaan jullie hier tijd voor maken?

"We hebben een kwaliteitsmanager, die jaagt achter de actiepunten aan en bewaakt de resultaten. Hij houdt bijvoorbeeld in de gaten of wij niet te lang of



Bart Cornelissen, controller en kwaliteitsmanager

te kort bezig zijn met de voorbereidingen van een toezichtsbezoek. Hij zit mensen achter de broek aan en maandelijks komt er een rapportage in het MT van de voortgang van die punten. De ISO-systematiek maakte trouwens al onderdeel uit van het werkethos van de NEa-medewerkers, dat viel ons op, dagelijkse

kwaliteitsbewaking bleek zo vanzelfsprekend te zijn. Zo krijg je ook spontane, continue verbetering.”

Register CO₂ Emissiehandel klaar voor Kyoto

Jeroen, wat is op Registergebied het hoogtepunt geweest in 2007?

“De goedkeuring van de VN voor het Register CO₂ Emissiehandel. Het was een intensieve klus en Nederland heeft daarmee voldaan aan een van de zes toetredings-



Jeroen van Bruggen, senior adviseur Registratie Emissiehandel

voorwaarden voor deelname aan de flexibele mechanismes van het Kyoto-protocol. De United Nations Framework Convention of Climate Change (UNFCCC) had een Expert Review Team ingesteld voor de goedkeuring van de registers van de EU-lidstaten. Zij hebben de hardwarematige, softwarematige en ‘connectieve’ betrouwbaarheid van het Register CO₂ Emissiehandel getoetst. Daar hebben we, en daar zijn we best trots op, een hoge beoordeling voor gekregen.”

Een hoop technische zaken. Waar doen jullie dit allemaal voor?

“Voor Nederland is het van belang een door de UNFCCC goedgekeurd Register te hebben, het is namelijk een voorwaarde om aangesloten te mogen worden op het internationale handelsregister. Vanaf 1 januari 2008 is het Kyoto-

protocol operationeel. Het internationale register verwerkt de transacties in nieuwe rechten, die uit dat protocol voortvloeien. Wij hebben onze processen op orde, we mogen, het wachten is nu op de technische aansluiting voordat we vanuit het Nederlandse register bedrijven in de gelegenheid kunnen stellen te handelen in nieuwe rechten.”

Nieuwe rechten? Waar komen die vandaan?

“Tot 1 januari 2008 heb je in feite alleen maar handel in Europese emissierechten, EUA’s. Na die datum hebben we ook te maken met rechten uit CDM-projecten, CER’s, rechten die toegekend worden aan projecten in landen die geen Kyoto-verplichting hebben, zoals een windturbineproject in Brazilië. Ten tweede komen er ERU’s in omloop, rechten die voortkomen uit landen die zelf ook een Kyotoverplichting hebben, zoals een CO₂-besparend project in Frankrijk. En dan heb je nog rechten die landen krijgen van de UNFCCC. Het Register CO₂ Emissiehandel breidt uit, dat is duidelijk.”

Het eerste jaar van de NEa-brede Helpdesk

Helene, Patty, hoe is het eerste jaar als Helpdesk NEa bevallen?

“Het is een stuk leuker. Hiervoor kregen we vooral vragen over de Registers, afge-



Helene Kossen, medewerker Helpdesk NEa

lopen jaar kregen we veel meer afwisselende vragen. Daarnaast konden we steeds meer tweede lijnsvragen zelf beantwoorden. We merkten dat we een serieuze sparring partner geworden zijn voor onze relaties.”

Wat valt op?

“Je merkt welke mensen veel met emissiehandel bezig zijn, die heb je met regelmaat aan de lijn. Sommigen gaan zelfs heel familiair met ons om, alsof we directe collega’s van ze zijn. En burgers en studenten weten ons te vinden, je kan echt zien dat CO₂ ‘hot’ is. Iets anders is dat veel vragen binnenkomen op piekmomenten, wanneer er een deadline aan zit te komen. Het aantal niet-cyclische vragen blijft stabiel. O ja, en het nieuwe automatiseringssysteem maakt ons werk een stuk makkelijker.”

Wat was in 2007 het hoogtepunt?

“Bellers die verwachtten herkend te worden aan hun lach! Nee hoor. Het échte hoogtepunt was Afsluiten handelsjaar 2006. Toen ging de telefoon hier constant en kregen we veel e-mails, bijvoorbeeld over het invoeren van emissiecijfers, het inleveren emissierechten, ‘ik kan er niet in’, ‘mijn fiatteur is in het buitenland’. Er was ook een curator van een failliete onderneming, die moest aan alle verplichtingen gaan voldoen, hij moest nog van alles aanvragen. Op dat soort momenten ervaren we het belang van een goede dienstverlening aan onze relaties. En daar gaan we ook in 2008 gewoon mee door.”



3

— Harmonisatie van — het toezicht op — emissiehandel

Medewerkers en de directeur van de NEa hebben beiden het belang benadrukt van een geharmoniseerd emissiehandelsysteem, waarin evenveel aandacht is voor toezicht op de emissies als voor het verlenen van de emissierechten. In dit hoofdstuk staat de NEa stil bij dat toezicht, dat ook wel de handhavingsketen genoemd wordt, en de partijen die daar een rol in spelen.

Het belang van de handhavingsketen

Emissierechten zijn eenheden die een vaste hoeveelheid uitstoot schadelijke gassen vertegenwoordigen. Emissiehandel is het systeem waarbij bedrijven aan het eind van een jaar emissierechten inleveren om hun uitstoot te vereffenen, van broeikasgassen (CO₂) of stikstofoxiden (NO_x). Als een bedrijf zijn uitstoot reduceert, kan het zijn dat het emissierechten over heeft. Dit surplus kan hij op de markt verkopen. Een ander bedrijf dat meer rechten nodig heeft, kan die rechten weer opkopen. De gezamenlijke uitstoot van deze twee bedrijven blijft dan gelijk. Doordat op termijn het (nationale) emissieplafond daalt, daalt het aantal beschikbare rechten per bedrijf en daarmee de uitstoot van schadelijke gassen, op de meest kostefficiënte manier.

Handel in emissierechten vindt plaats op handelsplatforms, via intermediairs zoals banken en rechtstreeks tussen eigenaren van emissierechten. De NEa beheert en onderhoudt de Registers waarin de transacties in CO₂- en NO_x-emissierechten uitgevoerd worden. In de handel zelf speelt de NEa geen rol. De eisen

waaraan het CO₂-register moet voldoen voor het Europese systeem van emissiehandel zijn vastgesteld door de Europese Commissie, die tevens beheerder is van het Europese Register voor CO₂-emissiehandel, het CITL. Met ingang van 2008 zal er ook handel mogelijk zijn met landen die geen rechten uit emissiehandel hebben, maar wel rechten uit CDM-projecten bezitten. Omdat deze rechten strikt genomen los staan van de handel in emissierechten, heeft de Europese Commissie een richtlijn geschreven die voor de omzetting daarvan zorgt, de Linking Directive.

Het secretariaat van het United Nations Framework Convention of Climate Change bewaakt de integriteit van de drie Kyotomechanismes, waarvan emissiehandel er één is. De andere twee mechanismen zijn het Clean Development Mechanism en Joint Implementation. Een van de instrumenten die het secretariaat daarvoor gebruikt, is de toegang van Europese lidstaten tot het internationale register, waarin de transacties in rechten die voortvloeien uit deze drie mechanismen beheerd worden.

Met al deze verschillende soorten emissierechten neemt het belang toe van een goede waarborg voor emissierechten. Immers, een afvalverwerker wil zeker weten dat het NO_x-emissierecht dat hij koopt, daadwerkelijk het equivalent is van een kilo NO_x, net zoals een energieproducent in Slowakije zeker wil weten dat een Nederlands CO₂-recht het daadwerkelijke equivalent is van een ton CO₂.

Met andere woorden: emissierechten zijn gebaat bij een goede waarborging van de emissies op Europees niveau, omdat ze het equivalent zijn van die uitstoot.

Een Europese waarborg is het invoeren van een level playing field voor CO₂-emissiehandel. In heel Europa kunnen bedrijven onder gelijke omstandigheden hun rechten en plichten voor emissiehandel uitoefenen. De Europese Commissie zorgt ervoor dat de 27 deelnemende lidstaten op dezelfde manier omgaan met de handhavingketen van CO₂-emissiehandel, zodat een ton CO₂ in de hele Europese Unie een ton CO₂ is. Deze handhavingketen bestaat uit monitoring, rapportage, verificatie en accreditering.

Monitoring

Regelgeving

Bedrijven die een emissievergunning hebben voor CO₂- en/of NO_x-emissiehandel zijn verplicht die emissies zorgvuldig te monitoren. Hiervoor stellen zij een monitoringsplan op. De eisen waaraan dat monitoringsplan moet voldoen, zijn vastgesteld door het Ministerie van VROM in een ministeriële regeling. VROM baseert de eisen aan de monitoring van CO₂-emissies op de Europese regelgeving voor de handel in broeikasgassen. De regelgeving voor de monitoring van NO_x stelt Nederland zelf vast.

Een bedrijf kan een monitoringsplan zelf opstellen, of daarvoor een adviesbureau inhuren. Om bedrijfslocaties te ondersteunen bij het opstellen en beheren van dat monitoringsplan, stelt de Nederlandse Emissieautoriteit (NEa) een Leidraad op voor beide emissiehandelssystemen. De Leidraad is een bedrijfs-

vriendelijke vertaling van de regelgeving. Vervolgens toetst de NEa of het opgestelde plan voldoet aan de eisen die het Ministerie van VROM heeft opgesteld. Incidenteel toetst de NEa met bedrijfsbezoeken of het bedrijf daadwerkelijk de monitoring uitvoert zoals in het monitoringsplan beschreven is.

Vaststellen CO₂-emissies

CO₂-emissies worden vrijwel nooit gemeten in de schoorsteen, maar berekend op basis van de brandstofinput en in enkele sectoren de grondstofinput, zoals bij glasproductie of in de keramische industrie.

Bij ongeveer 80% van de bedrijven ontstaan CO₂-emissies alleen door de verbranding van aardgas. Deze bedrijfslocaties kunnen zich voor de bepaling van hun CO₂-emissies veelal baseren op de aardgasfactuur van de gasleverancier, waarop hoeveelheid en kwaliteit van het aardgas staan aangegeven. Vaak meten ze ook zelf en controleren ze zo hun verbruik.

Bij bedrijven die andere brand- of grondstoffen gebruiken, zoals bijvoorbeeld kolen, is er in de meeste gevallen ook een leverancier die rekeningen en specificaties opstelt en die het bedrijf controleert aan de hand van hun eigen analyses.

Voor bedrijven die brandstoffen genereren is de CO₂-berekening ingewikkelder, zoals de groep raffinaderijen. Zij zullen de hoeveelheid en kwaliteit van de brandstoffen zelf moeten meten, bemonsteren en analyseren. Deze bemonsterings- en analysemethodiek wordt gecontroleerd door een geaccrediteerd laboratorium.

Vaststellen NO_x emissies

Een belangrijk onderdeel van de monitoring van NO_x-emissies is het (laten) uitvoeren van metingen ter controle van de betrouwbaarheid van de gemeten NO_x-emissies. Deze metingen zijn verplicht voor bedrijven die installaties hebben waarbij de uitstoot van NO_x gemeten wordt door middel van een meter in de schoorsteen. Dit heet continue monitoring. Kleinere bedrijfslocaties mogen voor het vaststellen van NO_x-emissies volstaan met periodieke bepalingen van de NO_x-concentratie.

De eisen waaraan deze metingen moeten voldoen, zijn vastgesteld door de Europese Commissie en voor toepassing uitgewerkt door het Nederlands Normalisatie-Instituut. Die eisen zijn overigens niet speciaal voor NO_x-emissiehandel ontwikkeld, maar waren al verplicht vanuit het Besluit emissie-eisen stookinstallaties (Bees) en het Besluit verbranden afvalstoffen (Bva). De metingen zelf mogen alleen worden uitgevoerd door geaccrediteerde meetbureaus. De accreditatieinstelling hiervoor is de Raad van Accreditatie.

Rapporteren emissies

Vergunninghouders moeten voor 1 april van elk jaar een rapport opstellen over de uitstoot van CO₂- en/of NO_x in het emissiejaar (gelijk aan een kalenderjaar). Dit rapport is het emissieverslag. Een bedrijfslocatie mag dit rapport zelf opstellen of daarbij de hulp inschakelen van een adviesbureau. De emissiegegevens voert hij vervolgens in in het Register voor CO₂ of voor NO_x. Vervolgens levert hij voor 1 mei van dat jaar voldoende emissierechten in ter vereffening van de door hem gerapporteerde uitstoot. Met deze handeling sluit hij het handelsjaar af.

De eisen aan het emissieverslag zijn opgesteld door het Ministerie van VROM, voor een deel op basis van de Europese eisen die daaraan gesteld zijn. De Nederlandse Emissieautoriteit heeft deze eisen verwerkt in het format voor het emissieverslag en de beide Leidraden. De NEa neemt de emissieverslagen in ontvangst en controleert of elke bedrijfslocatie voldoende emissierechten heeft ingeleverd. Steekproefsgewijs en risicogestuurd zal zij tevens de emissieverslagen controleren. Een 100%-controle is niet noodzakelijk vanwege de rol van de verificateur.

Verificatie van de gerapporteerde emissies

De NEa accepteert alleen emissieverslagen en -cijfers, als een verificateur verklaart dat die totstandgekomen zijn op basis van het door de NEa goedgekeurde monitoringsplan. Een verificateur werkt volgens een door het Ministerie van VROM opgesteld verificatieprotocol. De NEa is bevoegd de verificateur een boete op te leggen, als hij zich daar niet aan heeft gehouden.

Accreditatie

Verificateurs en meetbureaus spreken een kwaliteitsoordeel uit over de emissiedata van vergunninghouders. Daarom moeten zij objectief kunnen aantonen dat zij gekwalificeerd zijn om dit oordeel te vellen. Dit doen zij door zich te laten accrediteren. In Nederland stelt het Ministerie van VROM de eisen aan deze accreditatie, op basis van de geldende Europese regelgeving. De accreditatieinstelling is de Raad van Accreditatie (RvA). De RvA accrediteert de verificateurs op basis van de Europees afgesproken guidance note EA 6/03.



4

Feiten en cijfers over 2007

In de afgelopen hoofdstukken is het werk van de NEa in 2007 grotendeels kwalitatief uiteengezet. In dit hoofdstuk leest u de producten en andere kentallen, die concreetiseren waar Marc Allesie en de NEa-medewerkers op doelden.

Missie

De Nederlandse Emissieautoriteit (NEa) ondersteunt de uitvoering van emissiehandel en toetst als onafhankelijk toezichthouder de naleving van de regels. De NEa doet dat op transparante en rechtvaardige wijze, waarbij ze een effectieve en efficiënte uitvoering nastreeft. Op deze wijze wil de NEa emissiehandel betrouwbaar en vertrouwd maken.

De NEa heeft de volgende taken:

- verlenen en actualiseren van emissievergunningen;
- beheren van de CO₂- en NO_x-registers;
- uitvoeren van toezichtsbezoeken;
- eventueel opleggen van sancties;
- toezien op het inleveren van voldoende emissierechten.

Organisatie

Opricht in 2004 te Den Haag, is de NEa op 1 januari 2005 gestart als uitvoerder van emissiehandel in Nederland. De kernwaarden van de NEa zijn transparantie, rechtvaardigheid en onafhankelijkheid. Uit het klanttevredenheidsonderzoek uit 2006 blijkt dat bedrijven en andere relaties deze waarden herkennen in de NEa.

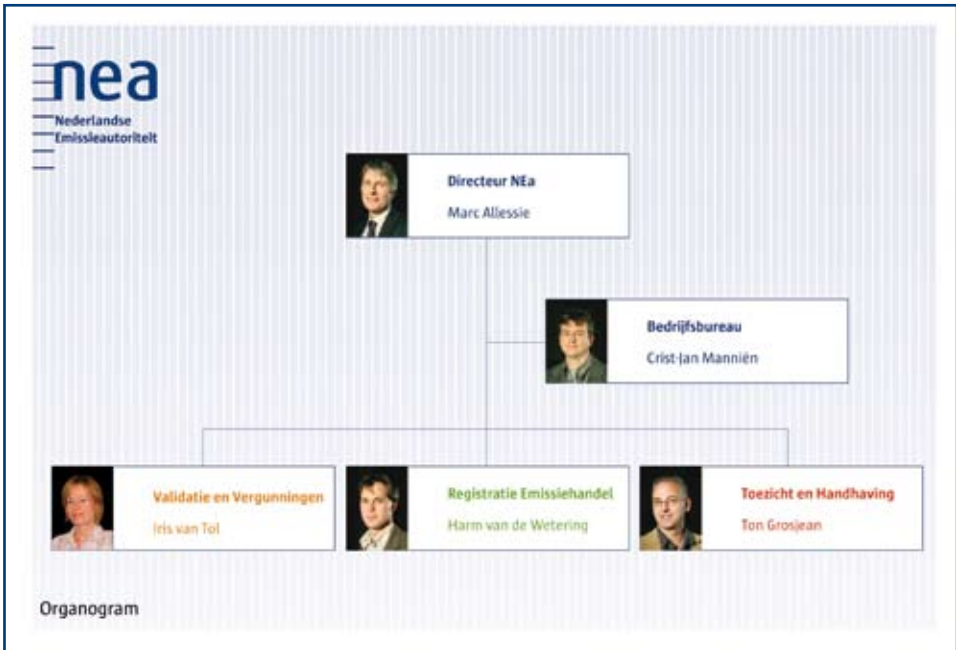
Voor de uitvoering van haar reguliere taken heeft de NEa momenteel 27 vaste medewerkers. Voor de uitvoering van nieuwe projecten en ter versterking van haar reguliere taken schakelt zij tijdelijke krachten in.

In officiële stukken voert de NEa nog de titel 'in oprichting'. Dit heeft te maken met de beoogde status van een zelfstandig bestuursorgaan (ZBO). Zodra de NEa deze status heeft, zal zij niet langer in oprichting zijn. Naar verwachting is dat met ingang van 1 januari 2009. Tot die tijd is de NEa een baten-lastendienst van het Ministerie van VROM.

De afdeling Validatie en Vergunningen (V&V) verleent op basis van een gevalideerd monitoringsplan de emissievergunning. In dat plan beschrijft een bedrijf de installaties die CO₂ en/of NO_x veroorzaken, de manier waarop het de emissies meet en de manier waarop het deze meetresultaten verwerkt. De afdeling V&V verwerkt daarnaast veranderingen in de bedrijfslocatie die van invloed zijn op de NO_x- en CO₂-emissies in het monitoringsplan, naar aanleiding van meldingen door bedrijven.

De afdeling Registratie Emissiehandel (RE) beheert de registers, waarin rekeninghouders transacties in emissierechten uitvoeren. Ieder bedrijf met een emissievergunning krijgt namelijk een hoeveelheid emissierechten toegewezen. RE zorgt ervoor dat deze rechten op de rekeningen van de vergunninghouders verleend worden. De rekeninghouder kan vervolgens overgaan tot het kopen en verkopen

Afdelingen



Figuur 1 Organogram van de Nederlandse Emissieautoriteit

van rechten. Ter ondersteuning van dit proces, en sinds 1 januari 2007 ook van de andere NEa-taken, verzorgt RE de Helpdesk NEa.

De afdeling Toezicht en Handhaving (T&H) houdt toezicht op emissiehandel in Nederland. Zij controleert onder andere of bedrijven monitoren, meten en rapporteren zoals beschreven in hun goedgekeurde monitoringsplan en of de bedrijven aan het eind van het jaar voldoende rechten inleveren ter compensatie van hun uitstoot. De acht inspecteurs van deze afdeling voeren hiervoor toezichtsbezoeken uit bij bedrijven die een vergunning voor CO₂ en/of NO_x hebben.

Het bedrijfsbureau (BB) vervult een ondersteunende taak voor de directeur en de overige drie afdelingen. Dit omvat het personeelsbeleid, informatievoorziening en communicatie, financiën, inkoop en huisvesting. Omdat de NEa beoogd ZBO is, vervult zij zoveel mogelijk van deze taken zelf. Om die reden voert zij bijvoorbeeld sinds 2006 een eigen huisstijl.

Vergunningen			
Aantal vergunninghouders*	2007	2006	2005
CO ₂	31	33	34
NO _x	84	85	80
gecombineerd	177	174	174
Totaal	292	292	288

*Op basis van het aantal bedrijven dat het betreffende handelsjaar moest afsluiten.

Toelichting

Een vergunninghouder is wettelijk verplicht mee te doen aan CO₂ / NO_x-emissiehandel en de daaruit voortvloeiende verplichtingen na te leven. Per bedrijf kunnen meerdere bedrijfslocaties (inrichtingen) een emissievergunning hebben.

Meldingen			
Type	2007	2006	2005
Wijziging naam- of adresgegevens	19	35	8
Metingen	170	225	90
Tijdelijke afwijkingen	88	101	50
Niet-ingrijpende verandering van de monitoringsmethodiek	118	138	23
Totaal	395	499	171

Toelichting

Bedrijven die een emissievergunning hebben, moeten metingen en bepaalde veranderingen in het monitoringsplan aan de NEa melden. Ingrijpende veranderingen (emissietoename meer dan 5%) moeten leiden tot een aanvraag wijziging vergunning. Niet-ingrijpende veranderingen van de monitoringsmethodiek moeten aan de NEa worden gemeld en door de NEa worden goedgekeurd. Het aantal meldingen in 2007 is gedaald ten opzicht van 2006. De vermoedelijke oorzaak is dat bedrijven een aantal meldingen hebben verwerkt in het geactualiseerde monitoringsplan voor de nieuwe ronde CO₂-vergunningverlening voor 2008.

Gezamenlijke uitstoot vergunninghouders			
Kenmerk	2007	2006	2005
CO ₂ emissie (Mton)	79,9	76,7	80,4
NO _x emissies (kton)	68,8	77,2	47,4*
Vershil CO ₂ tov vorig jaar	+4,1%	-4,5%	nvt
Vershil NO _x tov vorig jaar	-10,9%	-5,2%	nvt

* NO_x-emissiehandel is op 1 juni 2005 van start gegaan in plaats van 1 januari. NO_x-daling 2006 is 5,2% als uitstoot 2005 omgerekend wordt naar 12 maanden (81,4 kton).

Toelichting

Jaarlijks leveren vergunninghouders voor 1 april een geverifieerd emissieverlag in. Daarin staat wat hun uitstoot in het vorige jaar was. Dit verslag wordt gecontroleerd door een onafhankelijke verificateur, te vergelijken met een accountant die een jaarrekening controleert.

Toezichtsbezoeken			
Type	2007	2006	2005
Audits categorie zeer complex	8	9	10
Audits categorie complex	9	8	7
Audits categorie niet-complex	87	71	81
Totaal audits	104	88	98
Diepteonderzoek	4	2	3
Ad hoc onderzoek	65	73	29
Totaal onderzoeken	69	75	32

Toelichting

De belangrijkste doelen van de audits zijn het nagaan of het monitoringsplan overeenkomt met de werkelijkheid, of de kwaliteits- en

datasystemen werken en actueel zijn en of de meetmethodieken daadwerkelijk zijn geïmplementeerd. Het blijkt dat het monitoringsplan niet altijd overeenstemt met de werkelijkheid. Dit vergt correcties van het monitoringsplan, meestal in de vorm van meldingen. In 2007 zijn alle 11 zeer complexe bedrijven bezocht, echter acht in het kader van een audit en drie in het kader van een diepteonderzoek. Het vierde diepteonderzoek werd uitgevoerd bij een bedrijf uit categorie III. De resultaten van de diepteonderzoeken waren gelijk aan die van reguliere audits.

Afsluiten Handelsjaar			
Kenmerken	2007	2006	2005
Ingeleverde emissieverslagen	292	294	283
Ambtshalve vaststellingen	4	4	3
Compliance CO ₂ op 1 mei	100%	100%	100%
Compliance NO _x op 1 mei	99,6%	100%	98,8%

Toelichting

Ook dit jaar zijn bijna alle emissieverslagen op tijd, voor 1 april, bij de NEa ingediend. Slechts één bedrijf kreeg een last onder dwangsom, maar voldeed binnen de gestelde termijn voordat de dwangsom werd geïnd. Eén ander bedrijf was niet in staat om een verklaring van de verificateur te krijgen, daarvan heeft de NEa de cijfers ambtshalve vastgesteld. De NEa-inspecteurs voeren bij een steekproef van 30 bedrijven onderzoek uit naar de kwaliteit van de verslagen. Dit heeft, tot aan het ter perse gaan van dit jaarverslag, tot drie ambtshalve correcties geleid.

Sancties			
Type	2007	2006	2005
Last onder dwangsom	5	3	2
Bestuurlijke boete	2		

Toelichting

Van de in 2007 opgelegde bestuurlijke boetes lopen de juridische procedures nog bij het uitkomen van dit jaarverslag.

De NEa heeft de bevoegdheid om drie soorten verschillende sancties op te leggen.

Niet inleveren CO₂-emissierechten op 1 mei van elk jaar:

- € 40 p/ton niet-ingeleverde CO₂-emissie, vanaf het emissiejaar 2008: € 100 p/ton CO₂ en;
- volgend jaar alsog inleveren niet-ingeleverde rechten; en
- openbaar bekendmaken naam overtreder

Niet inleveren NO_x-emissierechten op 1 mei van elk jaar:

- richtbedrag is € 4 p/kilo niet-ingeleverde NO_x-emissie over het jaar 2007; en volgend jaar alsnog inleveren niet-ingeleverde rechten.

Rekenvoorbeeld: CO₂-sanctie
 1 CO₂-emissierecht is het equivalent van 1 ton CO₂, wat neerkomt op 1000 kilo CO₂. In 2006 was de gemiddelde uitstoot per bedrijfslocatie 365 kton CO₂, wat tegen de toenmalige marktprijs een waarde had van bij benadering 365.000 * € 1,20 (indicatieprijs CO₂) = € 438.000. Had een bedrijf deze rechten over 2006 niet (of te laat) ingeleverd, dan zou hij een boete moeten betalen van € 40 x 365.000 = € 14.600.000, was het bedrijf openbaar als overtreder aangewezen en had hij een jaar later de niet-ingeleverde 365.000 CO₂-emissierechten moeten inleveren, naast de emissierechten van het nieuwe jaar.

Voorlichting			
	2007	2006	2005
Externe voorlichtingsbijeenkomsten (excl. bijeenkomsten op uitnodiging en werkbezoeken)	11	5	9
Informatiebladen (nieuw)	6	14	4
Gemiddeld aantal unieke websitebezoekers per maand	1711	985	nvt
Helpdeskvragen	1299	826	735

Toelichting

Kenmerkend voor de communicatie van de NEa in 2007 was de voorlichting over de nieuwe CO₂-monitoringseisen. De NEa heeft hiervoor een uitgebreide reeks aan voorlichtingsbijeenkomsten georganiseerd, voor zowel bedrijven als brancheverenigingen en het bevoegd gezag voor de milieuvergunning. Op de achtergrond heeft de NEa haar eigen persbeleid en communicatiestrategie geprofessionaliseerd. In 2007 heeft de Helpdesk voor het eerst NEa-brede vragen beantwoord. Daarnaast is de Helpdesk

halverwege 2007 overgestapt op een automatiseringssysteem, waardoor de rapportagemogelijkheden veranderd zijn.

Rekeninghouders Registers CO ₂ en NO _x			
	2007	2006	2005
Register CO₂ Emissiehandel			
Actieve Exploitant Tegoed Rekeningen (ETR)	210	208	206
Actieve Persoons Tegoed Rekeningen (PTR)	93	65	49
Register NO_x Emissiehandel			
Actieve Exploitant Tegoed Rekeningen (ETR)	259	253	240
Actieve Deel Tegoed Rekeningen (DTR)	45	40	15
Registeradministratie			
Aantal mutatieverzoeken inrichtingen en particulieren	449	228	635
Percentage van de verzoeken tot het openen van rekening dat tijdig is afgehandeld	100%	100,0%	nvt

Toelichting

De NEa beheert twee registers om transacties in emissierechten bij te houden: het Register CO₂ Emissiehandel en Het Register NO_x Emissiehandel. Elk register bevat rekeningen voor bedrijfslocaties met een emissievergunning (ETR's). Daarnaast kent het CO₂-register rekeningen voor personen en organisaties die niet onder emissiehandel vallen (PTR's) en het register voor NO_x deelrekeningen voor handelstransacties (DTR's).



5

Financiële verantwoording

In dit laatste hoofdstuk staat een verkorte versie van de jaarrekening van de Nederlandse Emissieautoriteit over 2007. Deze samenvatting geeft een beeld van de belangrijkste financiële gegevens.

Algemene grondslagen voor de waardering

Deze jaarrekening is opgesteld volgens de voorschriften van de Comptabiliteitswet (CW) en de nadere uitwerking hiervan in de Rijksbegrotingvoorschriften (RBV), de Regeling departementele begrotingsadministratie (RDB) en de Regeling Baten-lastendiensten 2007.

Balans per 31 december 2007		
x € 1000		
	31 december 2007	31 december 2006
ACTIVA		
Vaste activa		
Immateriële vaste activa	565	816
Materiële vaste activa:		
Inventaris	16	23
	<u>581</u>	<u>839</u>
Vlottende activa		
Voorraden	1	0
Debiteuren en overige vorderingen	869	784
Overlopende activa	8	0
	<u>878</u>	<u>784</u>
Liquide middelen	1.293	1.115
TOTAAL ACTIVA	2.752	2.738
PASSIVA		
Eigen vermogen		
Exploitatiereserve	71	0
Onverdeeld resultaat	508	71
	<u>579</u>	<u>71</u>
Langlopende schulden		
Leenfaciliteit Financiën	529	808
Kortlopende schulden		
Crediteuren	90	689
Overige schulden en overlopende passiva	1.554	1.170
	<u>1.644</u>	<u>1.859</u>
TOTAAL PASSIVA	2.752	2.738

Toelichting op de balans

Vaste activa

Grondslagen voor activa

In de jaarrekening 2007 zijn vier soorten activa onderscheiden binnen de Nederlandse Emissieautoriteit. Immateriële vaste activa, materiële vaste activa (inventaris), vlottende activa en liquide middelen. De restwaarde van alle materiële activa wordt ingeschat op nul. De vaste activa zijn grotendeels gefinancierd middels de leenfaciliteit. Een klein gedeelte via eigen middelen gezien de jaarlijks gestelde grens van € 0,5 mln om een beroep te doen op de leenfaciliteit. De vlottende activa worden alle gewaardeerd tegen de nominale waarde. De vlottende activa bestaan uit de posten voorraden, debiteuren en nog te ontvangen bedragen. De mutaties in de post liquide middelen worden verklaard in het kasstroomoverzicht.

Immateriële vaste activa

De waardering van de immateriële vaste activa wordt bepaald door de historische kostprijs verminderd met de cumulatieve afschrijvingen. Voor deze posten wordt een lineaire afschrijvingstermijn van vijf jaar aangehouden. De restwaarde van de immateriële activa wordt ingeschat op nihil. Deze post bestaat uit softwaresystemen die in opdracht van de NEa door derden zijn ontwikkeld en die ondersteunen bij het primaire proces van de Nederlandse Emissieautoriteit. In verband met het op handen zijnde project “proces automatisering NEa” dat in de loop van 2008 van start gaat, heeft er in 2007 geen investering plaatsgevonden in immateriële vaste activa.

Materiële vaste activa

De huisvesting van de NEa behoort niet tot de materiële vaste activa. De Nederlandse Emissieautoriteit huurt namelijk haar huisvesting via het Ministerie van VROM van het Ministerie van LNV (de Voedsel- en Warenautoriteit). De in de balans verantwoorde materiële vaste activa bestaan uit installaties en inventarissen en worden opgenomen tegen de historische kostprijs verminderd met de cumulatieve afschrijvingen. Tot de inventaris behoren computers, een aantal kasten en een kleine computer inventaris. De afschrijvingen vinden in beginsel lineair plaats, waarbij uitgegaan wordt van een restwaarde van nihil. De afschrijvingstermijn voor de computers is drie jaar. Voor de overige activa wordt een termijn aangehouden van vijf jaar. In 2007 zijn er geen investeringen geweest. De NEa heeft geen “overige materiële vaste activa”.

Voorraden

De post voorraden vertegenwoordigt de waarde van de aanwezige Iris-cheques per 31 december 2007. De voorraad drukwerk per 31 december 2007 is te verwaarlozen en derhalve niet opgenomen.

Debiteuren en overige vorderingen

Deze post wordt gevormd door de debiteuren en overige vorderingen en is opgenomen tegen de nominale waarde. De post bestaat uit vorderingen op het Ministerie van VROM en de provincie Utrecht. De looptijd van de vorderingen is naar verwachting minder dan één jaar.

Overlopende activa

De overlopende activa worden opgenomen tegen de nominale waarde. De post bestaat uit vooruitbetaalde reiskosten (€ 900,-) en vooruitbetaalde opleidingskosten (€ 7.462,-).

Liquide middelen

De liquide middelen worden gewaardeerd tegen de nominale waarde. De post bestaat uit het saldo van de rekening courant RHB ten bedrage van € 1.293.352,18, zoals overeenkomt met het saldobiljet per 31 december 2007. De stijging in de liquide middelen is het gevolg van het project ToVer CO₂. Dit project loopt door in 2008, maar het totale begrote bedrag is al in 2007 van de opdrachtgever ontvangen.

Passiva

Grondslagen voor passiva

Alle posten aan de passiva zijde van de balans worden opgenomen tegen de nominale waarde. De passiva bestaan uit het eigen vermogen, langlopende schulden en kortlopende schulden.

Eigen vermogen

De NEa is per 1 januari 2006 van start gegaan en had op deze ingangsdatum geen eigen vermogen. Het positieve resultaat over 2006 is in 2007 toegevoegd aan het eigen vermogen. Het positieve resultaat over 2007 is in de jaarrekening gepresenteerd als onverdeeld resultaat. Dit onverdeelde resultaat zal in 2008 deels worden toegevoegd aan het eigen vermogen en deels worden afgedragen aan het Ministerie van Financiën. In de regeling Baten-lastendiensten 2007 is aangegeven dat er de mogelijkheid is voor de dienst om een exploitatiereserve op te bouwen. Deze reserve mag echter niet meer bedragen dan vijf procent van de gemiddelde jaaromzet van de afgelopen drie jaren. Voor de NEa wordt voor de berekening van 2007 het gemiddelde over twee jaren berekend. Ultimo 2007 wordt het maximum eigen vermogen ten bedrage van € 257.843,- bereikt, het verschil (€ 322.008,-) tussen het werkelijke eigen vermogen en het

maximaal toegestane eigen vermogen zal worden afgedragen aan het Ministerie van Financiën.

Langlopende schulden

De langlopende schulden bestaan uit twee leningen bij het Ministerie van Financiën. De ene lening, aangegaan per 1-1-2006, heeft als hoofdsom € 4.667,- en heeft een looptijd van drie jaar. Het rentepercentage bedraagt 2,52%. De verwachte aflossing in 2008 bedraagt € 1.489,- en deze lening zal daarmee geheel afgelost zijn. De andere lening, aangegaan per 1-1-2006, heeft als hoofdsom € 1.006.139,- en heeft een looptijd van 5 jaar. Het rentepercentage bedraagt voor deze lening 2,75%. Vanwege het niet gelijk lopen van de aflossing van de leningen met de economische levensduur van de activa heeft er een correctie van de aflossing plaatsgevonden over 2006/2007. De correctie is meegenomen in de jaarrekening. Over deze correctie en de aanpassing van het toekomstige aflossings-schema zal in 2008 met het Ministerie van Financiën overleg plaatsvinden. De verwachte aflossing in 2008 bedraagt € 240.096,-. Voor een beroep op de leenfaciliteit geldt een minimum van € 0,5 mln. Aangezien er in 2007 geen investeringen zijn geweest is er geen beroep gedaan op de leenfaciliteit.

Kortlopende schulden en overlopende passiva

De post crediteuren is fors lager dan in voorgaand jaar. Eind 2007 waren nog niet alle facturen ontvangen. De post overige schulden en overlopende passiva is hierdoor gestegen ten opzichte van 2006. Deze post betreft met name nog te betalen bedragen en het voorschot voor uitvoering van het project ToVer CO₂. Hierin is ook de verrekening van de extra aflossing 2006/2007 ten aanzien van de

leenfaciliteit, die eerst in 2008 zal plaatsvinden, verwerkt.

De post vooruitontvangen bedragen KvI betreft het saldo van het project ToVer CO₂. De afrekening van dit project zal in 2008 plaatsvinden. Het totaalbedrag voor dit project is door de opdrachtgever in 2007 betaald.

Niet uit de balans blijvende verplichtingen

De huisvesting van de NEa maakt onderdeel uit van de leveringsovereenkomst met de Gemeenschappelijke Dienst van het Ministerie van VROM. Ten behoeve van de NEa is een onderverhuurovereenkomst getekend tussen het Ministerie van LNV/VWA en het Ministerie van VROM. Deze overeenkomst is per 1 augustus 2005 in principe aangegaan voor een periode van 36 maanden. De gebruiksvergoeding bedroeg in 2005 € 201.096,- per jaar, inclusief de facilitaire voorzieningen, het inbouwpakket en vijf parkeerplaatsen. De gebruiksvergoeding zal jaarlijks per 1 januari worden aangepast, conform de Consumentprijsindex.

Volgens de regeling baten-lastendiensten 2007 geldt er voor de omvang van het eigen vermogen een norm van maximaal 5 % van de gemiddelde jaaromzet over de afgelopen drie jaren. Voor de NEa wordt voor de berekening van 2007 het gemiddelde over twee jaren berekend.

Gespecificeerde verantwoordingsstaat 2007 baten-lastendienst Nederlandse Emissieautoriteit

x € 1000

Omschrijving	(1) Oorspronkelijk vast- gestelde begroting	(2) Realisatie	(3)=(2)-(1) Verschil realisatie en oorspronkelijk vast- gestelde begroting
Baten			
Opbrengsten moeder- departement	6.844	6.026	-818
Opbrengsten derden	0	10	10
Rentebaten	0	49	49
Totaal baten	6.844	6.085	-759
Lasten			
Apparaatskosten:			
- personele kosten	3.803	3.593	-210
- materiële kosten	2.735	1.703	-1.032
Rentelasten	35	23	-12
Afschrijvingskosten:			
- materieel	4	7	3
- immaterieel	267	251	-16
Totaal lasten	6.844	5.577	-1.267
Saldo van baten en lasten	0	508	508

**Toelichting op de gespecificeerde verant-
woordingsstaat**
Baten
Opbrengsten moederdepartement

Betreft voor 2007 de bijdrage van de opdracht-
gever ter dekking van de kosten over het jaar
2007. De uiteindelijke realisatie over 2006
was ruim € 0,8 mln lager dan begroot. Dit
komt grotendeels door het doorschuiven van
werkzaamheden voor het project ToVer CO₂
naar 2008.

Opbrengsten derden

De post opbrengsten derden bestaat uit een
ontvangst van de provincie Utrecht inzake
werkzaamheden betreffende het Besluit
Emissie Eisen Stookinstallaties (BEES) en

inleggelden voor geopende emissierekeningen (de inleggelden worden doorbetaald aan de opdrachtgever).

Rentebaten

Op de rekening courant die wordt aangehouden worden jaarlijks rentebaten ontvangen. Het percentage is het afgelopen jaar flexibel geweest.

Lasten

Het totaalbedrag is € 1,3 mln lager dan in de oorspronkelijke begroting over 2007 is opgenomen. De oorzaken van dit verschil worden hieronder genoemd.

Apparaatskosten

Op 31 december 2007 waren er 27 vaste medewerkers in dienst bij de NEa en daarnaast zijn er nog 18 ingehuurde medewerkers voor korte of langere periodes actief voor de NEa. De personele kosten zijn € 0,2 mln achtergebleven bij de oorspronkelijke begroting. De personele kosten waren door openstaande vacatures, een efficiënte uitvoering van ToVer CO₂ en het doorschuiven van werkzaamheden lager dan begroot.

De lagere materiële kosten kwamen door lagere kosten voor ICT en een kleinere afname van facilitaire diensten van het kernMinisterie.

Rentelasten

Onder deze post worden de rentekosten van de rentedragende leningen (€ 22.335,-) en de debetrente van de rekening courant RHB (€ 1.125,-) verantwoord. De rentelasten zijn lager dan begroot, omdat er geen investeringen hebben plaatsgevonden en er derhalve ook geen beroep op de leenfaciliteit is gedaan. Eventuele consequenties voor de rentelasten als gevolg van de correctie op de aflossingen

2006/2007, zijn nog niet meegenomen in afwachting van advies van het Ministerie van Financiën.

Afschrijvingen

De afschrijvingen zijn iets lager uitgevallen dan oorspronkelijk begroot. Dit komt doordat er geen investering heeft plaatsgevonden in 2007, waardoor de afschrijvingen nagenoeg gelijk zijn aan die van het voorgaande jaar. Voor immateriële vaste activa wordt een lineaire afschrijvingstermijn van vijf jaar aangehouden, de afschrijvingstermijn voor de computers is drie jaar en voor de overige activa wordt een termijn van vijf jaar aangehouden.



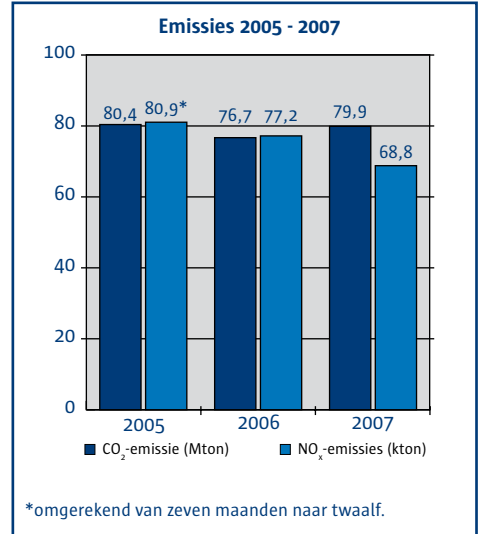
Bijlage

Emissiecijfers 2005 - 2007

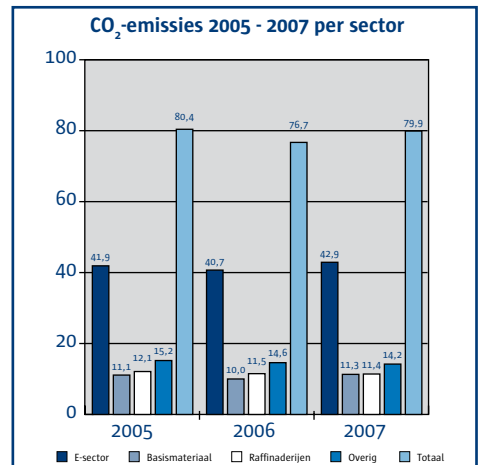
Jaarlijks rapporteren de deelnemende bedrijfslocaties hun CO₂- en NO_x-uitstoot aan de NEa. Dit moet uiterlijk op 31 maart van het volgende jaar zijn gebeurd. Deze emissiecijfers zijn belangrijk voor de werking van het systeem van emissiehandel omdat de cijfers inzicht geven of er een krapte of ruimte op de emissiemarkt is gerealiseerd in het voorgaande jaar. De vraag wordt tenslotte voornamelijk bepaald door het aantal in te leveren emissierechten door de bedrijfslocaties. En hoe knapper het aanbod, hoe hoger de prijs van een emissierecht, waardoor bedrijfslocaties nog meer worden gestimuleerd om uitstootbesparende maatregelen te nemen.

CO₂-emissies 2005 - 2007

In 2007 hadden alle deelnemende Nederlandse bedrijfslocaties een gezamenlijke CO₂-uitstoot van 79,9 Mton. In 2006 was dat nog 76,7 Mton, 4,1% minder, zoals te zien is in figuur 2. Ten opzichte van 2005 hebben de bedrijfslocaties een reductie gerealiseerd van 0,5 Mton. Daarbij dient vermeld te worden dat het aantal bedrijfslocaties jaarlijks fluctueert.



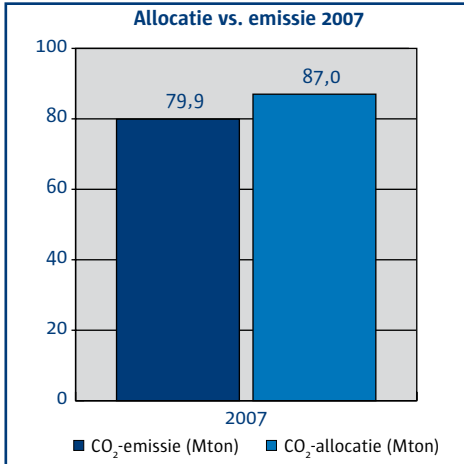
Figuur 2 Emisies 2005 - 2007 (Mton)



Figuur 3 CO₂-emissies 2005 - 2007 per sector (Mton) met afrondingsverschillen

Allocatie

Ook in 2007 ontvingen de bedrijfslocaties gezamenlijk meer emissierechten dan ze nodig hadden voor het vereffenen van hun uitstoot (figuur 4). Zij ontvingen 87,0 Mton aan rechten en hebben gezamenlijk 79,9 Mton ingeleverd, een positief verschil van 7,1 Mton. In 2005 was dat verschil 6,3 Mton CO₂, in 2006 10,0 Mton.



Figuur 4 Nederlandse allocatie vs. emissie 2007

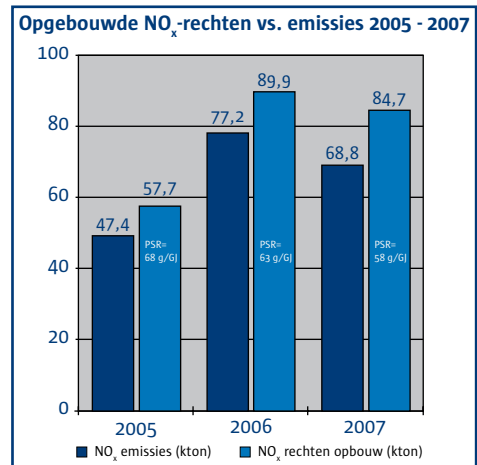
In 2008 start een nieuwe handelsperiode met een nieuw allocatieplan. Hierin is het aantal te verlenen emissierechten verlaagd. De overschotten uit de vorige periode kunnen dan niet meer worden gebruikt.

NO_x-emissie 2005-2007

De NO_x-uitstoot van de deelnemers aan emissiehandel was in 2007 68,8 kton. In 2006 bedroeg die nog 77,2 kton (figuur 2), een daling van 10,9%.

Ook binnen NO_x-emissiehandel bouwden de bedrijfslocaties in de eerste drie jaren meer emissierechten op dan ze nodig hadden voor naleving (figuur 5). In 2006 was dat 12,7 kton meer, in 2007 15,9 kton NO_x. Jaarlijks mogen bedrijfslocaties slechts een gedeelte van hun eventuele overschot sparen naar het volgende

jaar. Hierdoor én door de dalende PSR zal de markt de komende jaren dus steeds krappere worden.



Figuur 5 – Opgebouwde NO_x-rechten vs. emissies 2005-2007 (kton)



Voor meer informatie

Bezoek de NEa op internet:
www.emissieautoriteit.nl,
of neem contact op met de Helpdesk NEa,
telefoon: 070 – 339 52 50,
of e-mail: nea@minvrom.nl



Colofon

Tekst: De Nederlandse Emissieautoriteit

Fotografie: Patrick van Berkel,
Marleen Daniels, Jerzy Frigge

Illustraties: Studio Dumbar,
Ministerie van VROM

Opmaak: Ministerie van VROM

© De Nederlandse Emissieautoriteit,
Den Haag, mei 2008

De Nederlandse Emissieautoriteit
www.emissieautoriteit.nl