

The logo for nea (Nederlandse Emissieautoriteit) features the lowercase letters 'nea' in a white, sans-serif font. To the left of the text are four horizontal white lines of varying lengths, stacked vertically, resembling a stylized staircase or a series of steps.

Nederlandse
Emissieautoriteit

Jaarverslag 2008



Inhoud

Marc Alessie, directeur Nederlandse Emissieautoriteit	3
‘Die jonge, krachtige en flexibele organisatie moeten we blijven’	
Feiten en cijfers 2008	7
Betere aanpak van meldingen	11
Vergunningaanvragen en actualisatie	12
Internationale samenwerking	13
Stephan Bouwens, Kuwait Petroleum Europeoort	14
‘Nauwkeurige vaststelling van emissie is een goede zaak’	
2008: flinke toename bedrijvenrekeningen	17
Van Europa naar VN	18
Anke Pronk en Marloes Huisman, KLM	20
‘Het proces zou vereenvoudigd kunnen worden’	
Arend Smit, directeur Emissiebeurs	24
‘Overheid en markt hebben in vier jaar veel geleerd’	
Het einde van de eerste leerperiode	28
Professionalisering toezicht	29
Hans van den Udenhout, CO₂ Wienerberger	30
‘NEa biedt goede ondersteuning, ook bij audits’	
Over de NEa	32
Jaarrekening 2008	34
Bijlage: Emissiecijfers CO₂ en NO_x 2008	40

Marc Allessie, directeur Nederlandse Emissieautoriteit

‘Die jonge, krachtige en flexibele organisatie moeten we blijven’

Marc Allessie is directeur van de NEa sinds de oprichting in 2004. Ter introductie van dit verslag slaat hij enkele piketpalen in de kalender van 2008. Een gesprek over volwassenheid, uniform sanctiebeleid, het beperken van lasten en de passie voor het werk.

Het thema van dit verslag is “professionalisering”. Volgens Allessie wordt hiermee het afgelopen jaar raak getypeerd. ‘2008 was pas het vierde volle levensjaar van de NEa. We hebben weer een flinke stap vooruit gezet. Al loopt die weg naar volwassenheid per definitie over hobbels en door kuilen, toch was de progressie aantoonbaar. Tegelijkertijd blijven we een lerende organisatie die graag de energie en flexibiliteit van de jeugd wil combineren met de kennis van zaken

en zorgvuldigheid die bij volwassenheid past. Als dat lukt, is onze missie geslaagd.’

Prestaties

Allessie noemt enkele resultaten van de NEa in 2008. ‘Ten eerste hebben veel nieuwe bedrijven zich aangemeld voor de emissiehandel. Het doorlopen van de procedure van vergunningverlening, goedkeuren monitoringsplan tot opname in het register, vereiste onze volle aandacht. Dan is er de overstap van het register onder het handelssysteem van de Verenigde Naties. Dat we erin zijn geslaagd om enerzijds het Nederlandse register, op anderhalve week na, operationeel te houden en tegelijkertijd de overgang soepel te laten verlopen, mag een bijzondere prestatie heten. De technische complexiteit van zo’n project wordt voor de buitenwereld pas zichtbaar als het niet functioneert. Gelukkig hebben we ongelukken kunnen voorkomen. Een derde belangrijke ontwikkeling was de verandering van de wetgeving voor NO_x-emissiehandel. Het betekende onder meer veel nieuwe vergunningaanvragen afhandelen voor bedrijven en hen daarin begeleiden.’

Advies voor beleid

En er is meer. De kennis van de NEa over markt en marktpartijen wordt dagelijks gevoed door de praktijk.



Het ministerie van VROM maakt graag gebruik van de veldervaringen van de NEa als uitvoeringsorganisatie. ‘We hebben bijvoorbeeld in Brussel een belangrijke inbreng gehad in de discussies over emissiehandel. Nederland heeft zo de veranderingen in de Europese richtlijnen mede vorm gegeven en daarbij onder meer de uitvoerbaarheid van de regels kunnen bewaken. Denk aan het streven naar een uniform sanctiebeleid binnen de Europese Unie. Voor ondernemingen is het van groot belang dat zij gelijkwaardig worden beoordeeld en zonodig dezelfde sancties opgelegd krijgen. Emissiehandel mag geen oneerlijke concurrentie in de hand werken.’ Ook bij de voorbereiding van de toetreding van de luchtvaart in de emissiehandel is de NEa betrokken. ‘We zijn door het ministerie in 2008 betrokken bij het opstellen van wetgeving. De luchtvaart is een complexe sector, de komende jaren zullen we hier onze handen vol aan hebben.’

Zonder toezicht en sancties geen handelssysteem

In 2008 werd het toezicht aangescherpt. Het aantal bestuurlijke boetes verdubbelde ten opzichte van 2007 naar vier. Zijn de jaren van “vrijspelen” en coulance daarmee definitief voorbij? Alessie: ‘Nee, zo is het niet. Compliance-assistance blijft voor ons belangrijk. In het bijzonder nieuwe bedrijven kunnen rekenen op een “zachte helpende hand”. Dat zal altijd zo blijven. Maar op een gegeven moment houdt dat op en zeggen we: het is vaak genoeg uitgelegd, u zult zich nu moeten houden aan de afspraken. Die aanpak is naar mijn mening goed te verdedigen. Emissiehandel gaat uiteindelijk om veel geld en dus grote belangen. Bedrijven die zich aan afspraken houden, en dat geldt voor bijna alle deelnemers, leveren daar inspanningen voor: ze investeren in nieuwe technieken, moeten hun

administratie op orde houden, enz. Aan hen ben je het als toezichthouder simpelweg verplicht om bedrijven die verzaken daarop aan te spreken. Dat kan zelfs leiden tot sancties in de vorm van boetes. Het een heeft alles met het ander te maken, want laat je het lopen dan functioneert het systeem niet. Het is overigens mijn ambitie als directeur van de NEa om het aantal sancties tot een absoluut minimum te beperken. Daar zie ik ook een taak voor de NEa.’

Lasten

Punt van zorg van veel bedrijven in 2008 was de toename aan administratieve lasten die met monitoring gepaard gaat. ‘We zijn gevoelig voor deze geluiden en proberen de lasten waar mogelijk te beperken. Zo werken we samen bij het toezicht met het lokale bevoegd gezag en scherpten we in 2008 het toezichtproces aan. We kunnen door meer en meer gebruik te maken van informatiegestuurd toezicht hetzelfde resultaat boeken, maar op een manier die minder tijd kost en het opstellen van rapportages beperkt.’

Alessie voegt daaraan toe: ‘Nederland heeft er bewust voor gekozen de uitvoering van emissiehandel bij een nationale organisatie als de NEa neer te leggen en niet bij lokale overheden. Misschien zitten daar nadelen aan, maar bedrijven plukken er ook de vruchten van: ze hebben te maken met een professionele gesprekspartner die met kennis van zaken je te woord staat en de juiste vragen stelt. We merken zelf vaak dat emissie-monitoring complex is, daar heb je specialisten voor nodig. Daarnaast zorgen wij er voor dat er nationaal sprake is van een uniforme aanpak. Gelijke monniken, gelijke kappen, daar kun je als bedrijf niet tegen zijn.’

2009: meer druk

Volgens Allesie wordt emissiehandel de komende jaren spannender. Er komen minder emissierechten in de markt beschikbaar waardoor de prijs gaat stijgen. Wat betekent dit voor de organisatie? ‘De druk op het systeem van emissiehandel en dus ook op het werk van de NEa wordt groter. Zo zal de verleiding voor bedrijven om wat makkelijker om te gaan met monitoring en rapportage toenemen en worden we harder aangesproken als bijvoorbeeld onverhoopt het register even niet goed functioneert.’

Het verbaast Allesie dat ondanks dat de gevolgen van de economische recessie in het laatste kwartaal van 2008 duidelijk zichtbaar werden en onder meer leidden tot een fors teruglopende productie, er toch meer CO₂ werd uitgestoten in Nederland in verhouding tot de beschikbare emissierechten. Allesie: ‘Het gaat slechts om een paar procent, maar toch. In 2009 en wellicht in 2010 zullen de gevolgen van de economische crisis de emissiecijfers bepalen. Maar zodra de economie de weg omhoog weer heeft hervonden lopen bedrijven sneller tegen hun emissieplafond aan. Dat zal leiden tot een levendige emissiehandel met een hogere marktprijs. En het betekent ook dat investeringen in nieuwe reductiemaatregelen dan sneller worden terugverdiend.’

Onafhankelijk

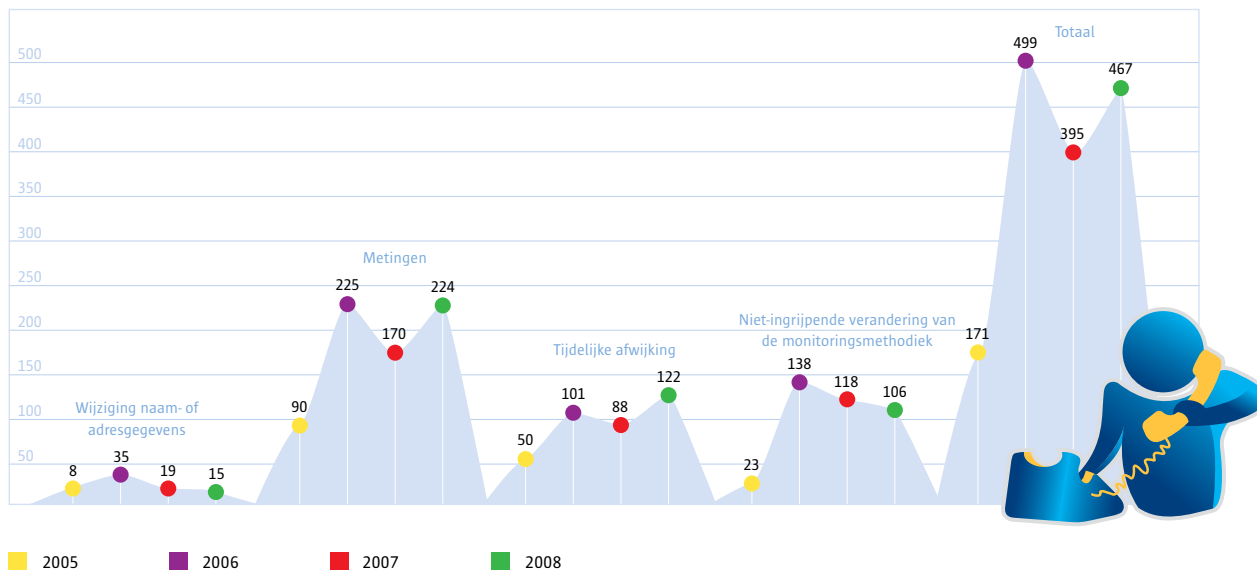
In 2009 zal ook de bestuurlijk-juridische positie van de NEa veranderen. De baten-lastendienst zal overgaan in een Zelfstandig Bestuursorgaan (ZBO) door de toevoeging van een bestuur aan de organisatie. Begin 2009 is een procedure gestart voor het selecteren van bestuurders van de nieuwe organisatie. ‘Het is belangrijk dat eventuele sanctiebesluiten genomen worden

door een bestuur dat volledig onafhankelijk kan optreden. Voor het systeem van emissiehandel is dat cruciaal,’ aldus Allesie.

Tot slot: ‘De NEa is een uitvoeringsorganisatie. We ontwikkelen geen beleid, maar voeren conform de wetgeving uit wat het ministerie van ons verlangt. Ik vind het daarbij prima als een organisatie zoals de onze haar werk uitvoert zonder daar de spotlights op te zetten. Maar een moderne uitvoeringsorganisatie doet dat wel op zo'n manier dat ze haar kennis en ervaring ook gebruikt om de beleidsmakers te adviseren. En om de context waarin de NEa haar werk doet op een duidelijke manier aan de betrokken partijen over te brengen. Het is goed als je in gesprekken met bedrijven en intermediairs met passie kunt uitleggen welke grote belangen er op het spel staan. Klimaatverandering, luchtvervuiling, een schone leefomgeving: grote begrippen waar we met al die bedrijven een kleine bijdrage aan leveren. Maar het gaat wel ergens over.’

Feiten en cijfers 2008

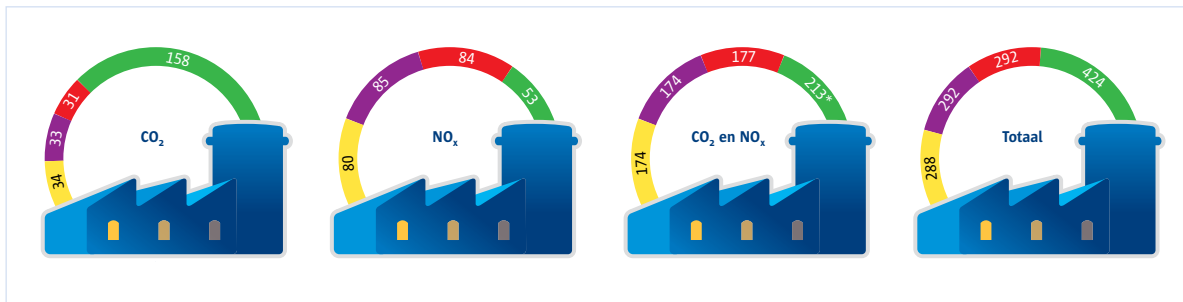
Meldingen



Bedrijven die een emissievergunning hebben, moeten metingen en bepaalde veranderingen en afwijkingen van het monitoringsplan aan de NEa melden. Ingrijpende veranderingen (vergezeld van een emissietoename van minstens vijf procent) moeten leiden tot een aanvraag tot wijziging van de emissievergunning.

Niet-ingrijpende veranderingen van de monitoringsmethodiek moeten aan de NEa worden gemeld en door de NEa worden goedgekeurd. Tijdelijke afwijkingen van het monitoringsplan moeten aan de NEa worden gemeld, maar hierop wordt geen besluit genomen.

Vergunninghouders



* Dit aantal is inclusief 3 bedrijven met een emissievergunning voor N₂O.

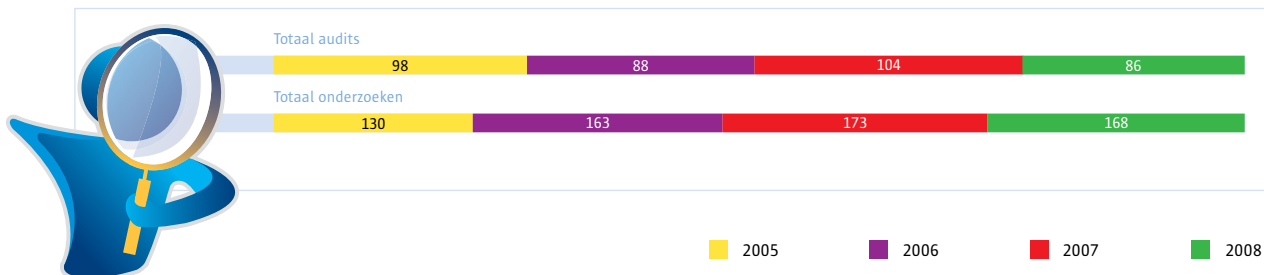
Op basis van het aantal bedrijfslocaties dat het betreffende handelsjaar moest afsluiten.

■ 2005 ■ 2006 ■ 2007 ■ 2008

Een vergunninghouder is wettelijk verplicht mee te doen aan emissiehandel en de daaruit voortvloeiende verplichtingen na te leven. Per bedrijf kunnen meer locaties (inrichtingen) een emissievergunning hebben.

Als gevolg van de gewijzigde ministeriële regeling 'Monitoring handel in emissierechten' is het aantal vergunninghouders in 2008 ten opzichte van 2007 aanzienlijk gestegen met ruim 31 procent.

Toezietsbezoeken



■ 2005 ■ 2006 ■ 2007 ■ 2008

Door middel van een audit onderzoekt de NEa of het monitoringsplan overeenkomt met de werkelijkheid, of de kwaliteits- en datasystemen werken en actueel zijn en of de meetmethodieken daadwerkelijk zijn geïmplementeerd. In 2008 werden voor het eerst

themaonderzoeken uitgevoerd. De cijfers fluctueren doordat er de afgelopen jaren sprake was van wisselende toezichtcapaciteit. Daarnaast is het aantal handhavingsonderzoeken toegenomen, waardoor er minder audits werden uitgevoerd.

Sancties



Last onder dwangsom



Ambtshalve vaststelling



Bestuurlijke boete

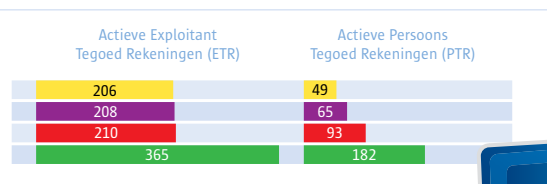


■ 2005 ■ 2006 ■ 2007 ■ 2008

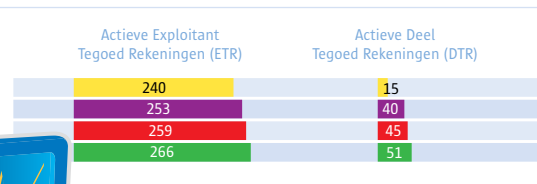
Door een toename van het aantal deelnemende bedrijven en van het aantal handhavingsonderzoeken is er ook sprake van een stijging van het aantal sancties.

Rekeninghouders Registers CO₂ en NO_x

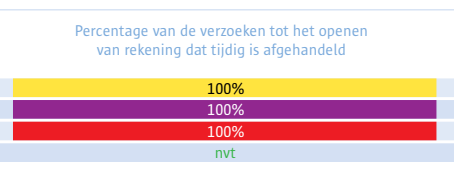
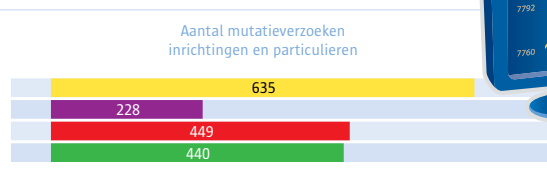
Register CO₂ Emissiehandel



Register NO_x Emissiehandel



Registeradministratie



■ 2005 ■ 2006 ■ 2007 ■ 2008

In 2008 zijn er veel nieuwe rekeninghouders bijgekomen. In totaal waren er op 31 december 2008 in de beide Registers 864 rekeningen in gebruik. Dat is een toename van 230 rekeningen ten opzichte van het jaar

ervoor. Vanwege nieuwe regelgeving van het Europese Emissiehandelssysteem zijn er in 2008 196 bedrijfsrekeningen toegevoegd aan het Register CO₂ Emissiehandel en ruim 40 bedrijfsrekeningen gesloten.

Emissiehandel in drie stappen

Stap 1 | Emissievergunning aanvragen en monitoren

Als een bedrijf verplicht is deel te nemen aan emissiehandel, moet het daarvoor bij de NEa een vergunning aanvragen.

Bij de vergunningaanvraag moet het bedrijf een monitoringsplan

opstellen. Dat is een beschrijving van de wijze waarop het bedrijf de uitstoot vaststelt en vastlegt. De NEa toetst dit plan. Als het aan de eisen voldoet, verleent de NEa een emissievergunning.

Met een emissievergunning mag het bedrijf CO₂ en/of NO_x uitstoten, mits het de uitstoot monitort volgens het door de NEa gevalideerde monitoringsplan en het voldoet aan de vergunningvoorwaarden.



Betere aanpak van meldingen

Een goedgekeurd monitoringsplan moet actueel blijven. Van bedrijven wordt verwacht dat ze daar voor zorgen en dat ze de belangrijkste wijzigingen aan de NEa melden. In 2008 heeft de NEa gewerkt aan verdere professionalisering van de aanpak van meldingen.

De NEa maakte in 2008 werk van het verbeteren van de afhandeling van de meldingen. Bedrijven konden merken dat er bij de afhandeling van meldingen veel is veranderd. Zo was er sprake van een snellere terugkoppeling aan bedrijven, bijvoorbeeld wanneer meldingen onvolledig waren. De prestaties van de NEa worden getoetst aan de wettelijke termijnen. Uit die toetsing blijkt dat er in 2008 een aanzienlijke vooruitgang is geboekt ten opzichte van de jaren daarvoor. Het aantal tijdig afgehandelde meldingen is gestegen van 64 procent in 2007 naar 82 procent in 2008. Voor 2009 verwacht de NEa een verdere stijging.

Controle op wijzigingen monitoringsplan

Een andere vooruitgang is de controle op de aanpassing van het monitoringsplan naar aanleiding van meldingen. De NEa vraagt bedrijven het monitoringsplan zodanig aan te passen, dat de nieuwe situatie (bijvoorbeeld als gevolg van een nieuwe installatie) daarin wordt weergegeven. Voorheen legde de NEa de verantwoordelijkheid voor het correct doorvoeren van de wijziging in het monitoringsplan bij de bedrijven. Sinds 2008 controleert de NEa altijd of wijzigingen op correcte en consistente wijze in monitoringsplannen worden doorgevoerd. Pas daarna wordt er goedkeuring verleend aan de melding. De kans op overtreding is kleiner, omdat de NEa erop toeziet dat monitoringsplannen actueel blijven.

Strengere toetsing

In 2008 is de NEa de meldingen ook inhoudelijk strikter gaan toetsen. Voorheen probeerden bedrijven regelmatig door het melden van een tijdelijke afwijking van het monitoringsplan zaken uit het verleden recht te trekken. Met name aan het begin van een kalenderjaar, wanneer de verificateur langskomt en bepaalde afwijkingen van het monitoringsplan constateert. De NEa toetst nu scherper of er wel sprake is van een tijdelijke afwijking zoals bedoeld in de regelgeving, of dat er sprake is van een overtreding. Dat laatste blijkt geregeld voor te komen. De NEa start in die gevallen een onderzoek.

Vergunningaanvragen en actualisatie

Doordat bedrijven per 1 januari 2008 geen vrijstelling meer konden krijgen voor CO₂-emissiehandel, is een groep van circa 180 bedrijven toegetroten tot de handel. Door nieuwe wetgeving moesten bovendien bestaande monitoringsplannen opnieuw worden gevalideerd.

Vóór 2008 konden kleinere bedrijven een vrijstelling krijgen voor CO₂-emissiehandel. Zij bleven buiten de emissiehandel als ze konden aantonen minder dan 25 kiloton CO₂ per jaar uit te stoten. Per 1 januari 2008 is deze regeling komen te vervallen, waardoor circa 180 kleinere bedrijven, zoals steenfabrieken, glastuinbouwbedrijven en voedingsproducenten tot emissiehandel zijn toegetroten. Zij hebben een vergunning aangevraagd en een monitoringsplan ingediend bij de NEa. Aanpassing van de monitoringsplannen op basis van inhoudelijk commentaar van de NEa heeft er uiteindelijk toe geleid dat alle monitoringsplannen zijn gevalideerd en de vergunningen tijdig verleend.

Actualisatie

Bovendien heeft de NEa voor 2008 circa 170 bestaande CO₂-monitoringsplannen opnieuw gevalideerd. Met het van start gaan van een nieuwe handelsperiode in 2008 veranderden de monitoringsregels. Hierdoor was het voor vrijwel alle bedrijven die al meededen aan de CO₂-emissiehandel noodzakelijk om hun monitoringsplan aan te passen. Ook deze bedrijven kregen commentaar van de NEa op hun monitoringsplannen en hebben hun monitoringsplannen op basis daarvan aangepast.

Deze inspanningen leidden volgens bedrijven, inspecteurs van de NEa en verificateurs tot een hogere kwaliteit van de monitoringsplannen. Daarmee is ook de kwaliteit van de emissierapportage beter geborgd. Hoe nauwkeuriger de monitoringsmethodiek immers wordt beschreven, hoe groter de zekerheid dat de berekende emissiecijfers juist zijn.

De NEa helpt

De NEa besteedt veel aandacht aan voorlichting aan bedrijven die voor het eerst aan emissiehandel moeten gaan deelnemen. Zo worden deze goed voorbereid op hun verplichtingen. Ook in 2008 organiseerde de NEa weer seminars en werden diverse informatiebladen, nieuwsbrieven en voorbeeld-monitoringsplannen uitgegeven. Voor zowel CO₂- als voor NO_x-emissiehandel stelde de NEa een Leidraad op. Dit is een gebruiksvriendelijke interpretatie van de wet- en regelgeving en een toegankelijke handreiking bij het opstellen of actualiseren van het monitoringsplan.

Internationale samenwerking

Ook in 2008 werkten de EU-lidstaten aan het overbruggen van eventuele verschillen op het gebied van monitoring. Een ton CO₂ die in Nederland wordt uitgestoten moet immers overeenkomen met een ton CO₂ die een bedrijf in Slowakije uitstoot.

Verschillen kunnen zich bijvoorbeeld voordoen op het gebied van inhoud en detailniveau van monitoringsplannen, interpretatie en uitwerking van monitoringsregels en de striktheid van bevoegde gezagen. Door harmonisatie proberen de EU-lidstaten van elkaar te leren en deze verschillen te verkleinen. Harmonisatie vindt niet alleen plaats op het gebied van monitoring, maar ook bij registerbeheer en toezicht. Aangemoedigd door het ministerie van VROM, speelt de NEa bij deze harmonisatie een prominente rol. Een voorbeeld daarvan zijn de werkzaamheden van de NEa in het kader van deelname van de luchtvaartsector aan emissiehandel vanaf 2010.



Stephan Bouwens, Kuwait Petroleum Europoort

‘Nauwkeurige vaststelling van emissie is een goede zaak’

Als Staff Process Engineer bij Kuwait Petroleum Europoort ondersteunt Stephan Bouwens het operationele raffinageproces. De emissiehandel maakt daar onderdeel van uit en dus ook het opstellen van monitoringsplannen.

Wat doet Kuwait Petroleum Europoort?

‘We raffineren ruwe aardolie, vooral afkomstig uit Koeweit, tot producten als benzine, diesel, kerosine, motor- en smeerolie. Bij dat proces komt CO₂ vrij.’

Wat vindt u van de werkwijze van de NEa?

‘De werkwijze van de NEa leidt ertoe dat de hoeveelheid CO₂-emissie heel nauwkeurig wordt vastgesteld en dat bedrijven betrouwbare getallen afleveren. Ik vind dat een goede zaak. Het gaat uiteindelijk namelijk om veel geld. Het is dus noodzakelijk te weten hoeveel kilo’s CO₂ bedrijven emitteren.’

Hoe verliep in 2008 het contact met de NEa?

‘Afgelopen jaar, maar ook in 2007, hebben we nauw contact gehad met de NEa. Ons bestaande monitoringsplan moest namelijk worden aangepast aan de nieuwe eisen voor CO₂-emissie. De methodiek om die te berekenen is per 2008 veranderd. Vóór 2008 werd de emissie per installatie vastgesteld. Dat betekent dat wij de uitstoot van elk afzonderlijk fornuis moesten berekenen. Nu wordt er gekeken naar de hoeveelheid uitstoot per type brandstof.’

Wat betekende die nieuwe methodiek voor uw organisatie?

‘Voor ons is het een geschiktere methode. Tijdens het raffinageproces worden er veel gassen geproduceerd. De berekening welk gas naar welk fornuis gaat, is gecompliceerd. Het is gemakkelijker te zeggen: het gaat om zoveel gasverbranding dat tot zoveel CO₂-uitstoot leidt.’

Hoe ervaart u de werkzaamheden die bij monitoring komen kijken?

‘Ik probeer efficiënt met de NEa mee te werken, de procedures en richtlijnen zo goed mogelijk te volgen en de wijzigingen op de juiste wijze in te dienen. Een reactie op een wijzigingsvoorstel blijft soms lang uit en is niet altijd eenduidig. Per bedrijf een vaste contactpersoon bij de NEa kan het proces wellicht versnellen.’

Emissiehandel in drie stappen

Stap 2 | Rekening in het CO₂- en NO_x-register aanvragen

Een bedrijf is verplicht zijn uitstoot of “emissieschuld” te vereffenen. Dit doet het bedrijf door emissierechten in te leveren. Het moet hiervoor een rekening aanvragen in het register.

De emissierechten geven het bedrijf het recht om een bepaalde hoeveelheid CO₂ en/of NO_x uit te stoten. Heeft een bedrijf te weinig rechten? Dan kan het die bijkopen. De rechten zijn namelijk verhandelbaar.

Het overboeken van de emissierechten én het bijhouden van de uitstoot van CO₂ en NO_x doet het bedrijf in online banksystemen, de zogenoemde registers. Als rekeninghouder ontvangt het bedrijf een gebruikersnaam en een wachtwoord om transacties uit te voeren.



2008: flinke toename bedrijfsrekeningen

Vanaf 2008 waren meer bedrijven verplicht deel te nemen aan het Europese emissiehandelssysteem. Voor deze nieuwkomers opende de NEa in 2008 nieuwe bedrijfsrekeningen. Nadat de nieuwe rekeninghouders formeel waren ingeschreven, maakte de NEa de rekeninghouders wegwijs door training en voorlichting.

In 2008 was de toestroom van bedrijven tot de registers bijzonder groot (zie ook 'Feiten en cijfers 2008'). Dat kwam doordat een groot aantal bedrijven voor het eerst aan emissiehandel is gaan deelnemen. Daarnaast was een aantal bedrijven niet meer deelnameplichtig. Ook voor het zorgvuldig uitschrijven van deze bedrijven heeft de NEa in 2008 gezorgd.

Vorbereiding gebruik register

De NEa biedt nieuwe rekeninghouders een cursus aan. Gedurende een dagdeel kunnen zij oefenen in een digitale testomgeving en worden de verschillende stappen voor het gebruik van het register uitgelegd. In 2008 zijn er drie cursussen georganiseerd. Deze werden goed bezocht en gewaardeerd. Niet alleen het overdragen van informatie vonden bedrijven van belang, maar ook de directe kennismaking met medewerkers van de NEa.

Van Europa naar VN

De eerste drie jaar (2005 - 2007) van het emissiehandelssysteem was het Nederlandse register alleen gekoppeld aan het Europese centrale register. Het was een periode waarin de EU kon 'oefenen' met het systeem. In 2008 werd het Nederlandse register ook gekoppeld aan het register van de Verenigde Naties. In opdracht van het ministerie van VROM vertegenwoordigde de NEa Nederland in Brussel tijdens het overleg over deze koppeling. Een stevige operatie die het uiterste vergde van de inventiviteit van de betrokken medewerkers.

De aansluiting op het VN-register had ook gevolgen voor de rekeninghouders. Begin oktober was het register anderhalve week offline en konden er tijdelijk geen transacties worden uitgevoerd. Door kinderziektes in het nieuwe systeem traden er meer fouten op dan gebruikelijk. Dit, in combinatie met het traditioneel hoge aantal transacties aan het eind van het jaar, leidde tot grote drukte voor de NEa-helpdesk.

Nieuwe rechten

Op 1 januari 2008 startte voor de emissiehandel de eerste Kyoto-periode (2008-2012). Daarmee werden er zes nieuwe typen rechten geïntroduceerd die in het Nederlandse register kunnen worden verhandeld. De NEa heeft daartoe de registers aangepast. Bedrijven kunnen vanaf 2008 daadwerkelijk handelen in emissierechten die worden verkregen uit emissie-reductieprojecten in een ander land.

Emissiereductie in het buitenland

Landen met reductieverplichtingen kunnen deze gedeeltelijk in andere landen realiseren. Als een land met reductieverplichting investeert in een project waarmee broeikasgasemissies in een ander land verminderen, ontvangt het investerende land de behaalde emissiereducties in de vorm van emissierechten.





Anke Pronk en Marloes Huisman, KLM

‘Het proces zou vereenvoudigd kunnen worden’

KLM doet mee aan de emissiehandel voor de “gebouwgebonden omgeving”. Een belangrijk deel van het energiemangement heeft KLM uitbesteed aan facilitair dienstverlener Sodexo. Een interview met Anke Pronk, Director Airport & Environmental Strategy bij KLM, en Marloes Huisman, hoofd afdeling Beleid & Advies van Sodexo.

Wat is uw functie?

Pronk: ‘De afdeling Airport & Environmental Strategy formuleert en implementeert samen met de KLM-divisies het milieubeleid. Op het gebied van gebouwgebonden energie vormen onze divisies Engineering & Maintenance en Cargo de grootste brok. Daar vallen bijvoorbeeld al onze hangars onder, met hun verwarmingen, sprinklerinstallaties en noodstroomgeneratoren. Een belangrijk deel van het energiemangement hebben we uitbesteed aan Sodexo. Na goedkeuring van het energiejaarverslag worden de gegevens in het registratiesysteem gezet. Over dat proces zijn we heel tevreden.’

Huisman: ‘Ik ben hoofd van de afdeling Beleid & Advies van Sodexo Altys en verantwoordelijk voor het energiemangement van de gebouwgebonden energie van KLM. Wij zorgen ervoor dat het monitoringsplan up-to-date is, controleren maandelijks de meterstanden van de diverse ketels en beheren de CO₂- en NO_x-registers. Ook bekijken we de prognoses: zijn de emissies nog in lijn met wat de KLM wil? Komt de KLM boven of onder de emissiegrens uit? De prognose mondt uit in een advies, bijvoorbeeld om emissierechten bij te kopen.’

U heeft in 2008 veel met de NEa samengewerkt.

Wat vindt u van haar dienstverlening op het gebied van registratie van emissiehandel?

Huisman: ‘Ik ben erg te spreken over de Helpdesk.

De NEa is bereid om mee te denken in het proces.

En als er op korte termijn iets moet worden geregeld, zetten ze alle zeilen bij. Maar emissiehandel is ook een complex proces dat een aardige administratie met zich meebrengt.’

Pronk: ‘KLM heeft een mileumanagementsysteem, waarin de belangrijkste milieuprestaties worden gemonitord en geverificeerd. Daarnaast hebben we de ‘meerjarenafspraken energie-efficiency’-overeenkomsten ondertekend, samen met de ministeries van Economische Zaken en Volkshuisvesting, Ruimtelijke Ordening en Milieu. Bestaande systemen zouden we goed kunnen gebruiken om de administratieve processen van de emissiehandel te vereenvoudigen. De systemen hebben allen immers hetzelfde doel, een bundeling zou ons veel tijd kunnen besparen.’







Arend Smit, directeur Emissiebeurs

‘Overheid en markt hebben in vier jaar veel geleerd’

Arend Smit richtte enkele jaren geleden Emissiebeurs op. Het bedrijf handelt in emissierechten en informeert deelnemende bedrijven over de emissie markt en -handel. ‘We hebben in 2005 voor de kleinere handel in NO_x-emissierechten gekozen. Een nichemarkt, met ruim driehonderd deelnemende bedrijfsvestigingen en een beperkt aantal transacties per jaar. Niet te vergelijken met de CO₂-emissiehandel’, aldus Smit. Emissiebeurs is het enige bedrijf in Nederland dat transacties uitvoert en markt informatie verstrekt voor de handel in NO_x-emissierechten.

Hoe is de handel in NO_x-emissierechten in 2008 verlopen?

‘Rustig. Punt is dat er in Nederland in 2008 nog een overschot aan NO_x-rechten was. Het is een typische compliance-handel: bedrijven kijken aan het eind van het jaar of ze NO_x-emissierechten te kort komen. Is dat het geval, dan hevelen ze eerst emissierechten over naar andere vestigingen binnen het concern. Pas als er dan nog sprake is van een tekort, moet men elders rechten inkopen. Omdat veel bedrijven jaarlijks nog rechten overhouden, is de prijs van NO_x-emissierechten verwaarloosbaar laag.’

Het zijn dus slechte handelstijden?

‘Het is jammer voor de bedrijven die hebben geïnvesteerd in NO_x-emissiereductie dat zij niet worden beloond voor hun inspanningen door opbrengsten uit de handel. Maar naar onze inschatting zal dit in 2010 veranderen, dan komt er een tekort aan NO_x-emissierechten en zal de toenemende vraag vanzelf de prijs opdrijven. Dan gaat het systeem functioneren zoals het bedoeld is.’

De NEa beheert het NO_x-register. U spreekt hen daarover regelmatig?

‘We hebben vaak contact met de NEa over het register en NO_x-emissiehandel. Naast de kernactiviteit, het uitvoeren

van transacties, is Emissiebeurs een platform dat informatie vergaart en aanbiedt aan vaste klanten. Als intermediair benaderen we regelmatig de NEa met vragen of voor gegevens. Een voorbeeld: in 2008 was het boeteregime voor NO_x-emissie niet duidelijk. Onze klanten melden dit en wij stappen naar de NEa om meer te weten te komen.’

Bent u tevreden over hoe de contacten verlopen?

‘Jazeker. En misschien belangrijker: ook de bedrijven zijn naar verluidt tevreden. De informatievoorziening is op orde en de organisatie is goed benaderbaar. Waar bedrijven meer moeite mee krijgen, is dat de NEa zich sinds 2008 steeds formeler als toezichthouder opstelt. Die rol wordt scherper zichtbaar. Dat is verklaarbaar, maar in polderland Nederland willen we graag zaken kunnen bespreken om tot een voor beide partijen aanvaardbare oplossing te komen.’

Tot slot. ‘Vergeet niet: we zijn met z’n allen in 2005 iets heel nieuws begonnen. Overheid en marktpartijen hebben het handelen in emissies moeten leren. En dan kan er wel eens wat mis gaan. Belangrijker is dat je ook als overheidsorganisatie bereid bent te leren. Daarin scoort de NEa hoog. We hopen dat dat zo blijft.’

Emissiehandel in drie stappen

Stap 3 | Bezoek van de NEa

Leeft het bedrijf de emissievergunning na en voert het daadwerkelijk het monitoringsplan uit? Om dat te beoordelen krijgt het bedrijf regelmatig toezichtbezoek van de NEa. De beoordeling vindt onder meer plaats aan de hand van een audit-plan. Als uit het toezichtsbezoek blijkt dat het bedrijf de emissievergunning niet naleeft, kan de NEa handhavend optreden.

Bij overtreding ontvangt het bedrijf van de NEa in eerste instantie ondersteuning om te komen tot de vereiste situatie. Het opleggen van een sanctie door de NEa is afhankelijk van de aard van de overtreding. Vaak kan worden volstaan met een waarschuwing. Sancties die de NEa het bedrijf kan opleggen zijn onder meer een dwangsom of een bestuurlijke boete. De hoogte

daarvan is mede afhankelijk van de ernst van de overtreding en de verwijtbaarheid van de overtreder. Als het bedrijf te weinig rechten inlevert, zal een vastgestelde boete worden opgelegd. Daarnaast dient het bedrijf dit tekort in het volgend jaar te compenseren.





Het einde van de leerperiode

Het jaar 2008 betekende het einde van de zogenoemde leerperiode voor bedrijven die al vanaf 2005 aan de emissiehandel meedoen.

In die leerperiode konden bedrijven die aan emissiehandel gingen meedoen wennen aan het handelssysteem. De eerste emissiehandelperiode liep van 2005 tot en met 2007 en ging vooraf aan het Kyoto-protocol, dat vanaf 1 januari 2008 van kracht is. Gedurende deze eerste periode lag de nadruk bij de NEa op adviseren en informeren, zodat deelnemende bedrijven zich zo goed mogelijk aan de wet- en regelgeving konden houden (compliance-assistance). In deze periode heeft de NEa vrijwel geen sancties opgelegd. Van bedrijven die sinds 2005 meedoen aan de emissiehandel verwachtte de NEa in 2008 dat ze vertrouwd zijn met emissiehandel en de spelregels kennen. Dat betekent ook dat de NEa sindsdien bedrijven bij overtredingen vaker sancties ging opleggen.

Spanningsveld

De NEa probeert bij overtredingen het bedrijf ook via advies bij te sturen. De combinatie van adviseren en tegelijk, indien nodig, handhavend optreden, kan leiden tot spanningen. Legt de NEa daadwerkelijk een sanctie op dan kan een bedrijf daarvoor niet altijd begrip opbrengen. Een ander spanningsveld ontstaat wanneer de NEa een bedrijf met advies wil helpen aan zijn verplichtingen te voldoen, en het daar niet aan mee-

werkt. Ook dan legt de NEa boetes op. Zo dwingt ze bedrijven de regelgeving na te leven. Voor de bedrijven die sinds 1 januari 2008 meedoen aan de emissiehandel hanteert de NEa overigens nog een soepele aanpak van voornamelijk compliance-assistance.

Toenemende financiële druk op emissiehandel

In het Kyoto-protocol zijn afspraken gemaakt over emissiereductie. In 2020 moet er 20 procent minder CO₂ worden uitgestoten ten opzichte van 1990. Dat betekent dat er steeds minder rechten beschikbaar zijn, waardoor bedrijven bij toename van de uitstoot rechten moeten bijkopen. Ook bij gelijkblijvende productie moeten bedrijven rechten bijkopen, aangezien er steeds minder rechten onder bedrijven worden verdeeld. Dat leidt tot een prijsverhoging. Voor bedrijven kan het dan financieel aantrekkelijk worden te frauderen.

De NEa kan sancties opleggen als het monitoringsplan niet klopt, als het bedrijf niet handelt volgens de in het monitoringsplan beschreven methodiek of als het bedrijf niet handelt conform de wet- en regelgeving over emissiehandel. Zonodig kan de NEa vervolgens de emissie van een bedrijf zelf vaststellen.

Toezicht op emissiehandel wordt dus belangrijker, maar repressieve maatregelen eveneens. Vanaf 2008 krijgt een bedrijf voor iedere ton CO₂-emissie waarvoor geen rechten zijn ingeleverd, een boete van € 100,00. Voor NO_x-emissie is er een richtbedrag van € 5,00 per kilo niet-ingeleverde NO_x-rechten. Daarnaast dient het bedrijf de tekorten alsnog in te leveren in het volgende jaar.

Professionalisering toezicht

Het toezicht op de uitvoering van emissiehandel wordt steeds belangrijker. Door “risicogericht toezicht” werkte de NEa in 2008 aan een verdere professionalisering.

In 2008 was er sprake van een forse toename van het aantal bedrijven dat ging deelnemen aan emissiehandel. Door een risicogerichte aanpak wilde de NEa het toezicht op een efficiënte manier vormgeven. Doelstelling daarbij was om met ongeveer hetzelfde aantal inspecteurs toezicht te houden op een grotere groep bedrijven, zonder dat dit zou leiden tot onaanvaardbare risico's.

Efficiëncyslag

In 2008 is de NEa begonnen met het digitaliseren van de onderzoeksinformatie met als doel in de toekomst steeds meer risicogericht toezicht toe te passen. Bedrijven worden op ruim zestig punten gecontroleerd. Alle gegevens worden verwerkt in een database, waardoor de NEa een systematisch overzicht van bedrijfscontroles krijgt. Een voordeel daarvan is dat er eenvoudig kan worden geanalyseerd, bijvoorbeeld op welke punten bedrijven het goed doen of juist fouten maken. Met deze digitalisering heeft de NEa een efficiëncyslag gemaakt. De aanpak heeft ook een voordeel voor bedrijven die hun zaken op orde hebben.

Zij hoeven immers minder frequent te worden bezocht, terwijl de NEa bedrijven die minder goed scoren vaker zal bezoeken.

Gerichtere onderzoeken

Een ander aspect van risicogericht toezicht zijn thematische onderzoeken, waarmee de NEa in 2008 is begonnen. Deze themaonderzoeken richten zich op bepaalde aspecten binnen bepaalde sectoren, met als doel meer inzicht en informatie te krijgen die van belang zijn bij een efficiëntere aanpak van het toezicht. Zo werd beoordeeld in hoeverre bedrijven ten onrechte niet deelnemen aan emissiehandel of ten onrechte gebruik maken van een vrijstelling.



Hans van den Udenhout, CO₂-coördinator Wienerberger

‘NEa biedt goede ondersteuning, ook bij audits’

Hans van den Udenhout is energie- en CO₂-coördinator bij Wienerberger, de wereldmarktleider op het gebied van keramische bouwmaterialen, zoals dakpannen, gevel- en straatstenen. Bij de productie komt CO₂ vrij. Vóór 2008 heeft Wienerberger van het opt-out-(vrijstellings)systeem gebruikgemaakt. Per 1 januari 2008 valt het bedrijf onder een zogenoemde aangewezen sector (delfstofverwerkende industrie), waardoor het bedrijf moet meedoen aan de emissiehandel.

Wat betekent de toetreding tot de emissiehandel voor uw werkzaamheden?

‘Naast het bijhouden van de wereldmarktprijzen voor energie ten behoeve van de inkoop van gas en elektriciteit, leg ik ook het maandelijkse energieverbruik van onze Nederlandse bedrijven vast. De wijze waarop dat moet gebeuren komt terug in het monitoringsplan. De cijfers worden weergegeven in het emissieverslag dat ik na afloop van een handelsjaar bij de NEa moet indienen.’

Hoe heeft u de audit van de NEa ervaren?

‘In 2008 hebben we één audit van de NEa gehad. Wat mij daarbij opviel was de goede ondersteuning. Vooral met voorlichting heeft de NEa uitstekend werk verricht. Ze hebben voorlichtingsdagen verzorgd en via de website krijg je bruikbare informatie. Zo hebben we bij het opstellen van het monitoringsplan gebruik gemaakt van een format voor de keramische industrie. Op ons Nederlandse hoofdkantoor in Zaltbommel hebben we de NEa uitgelegd hoe ons registratiesysteem werkt. De NEa heeft ook een van onze steenfabrieken bezocht. Daarbij hebben ze niet alleen op emissies vanuit het gasverbruik gelet, maar ook op de zogenoemde procesemissie. Deze emissie komt vrij tijdens het productieproces uit de gebruikte grondstoffen. De depots van buitenliggende klei, die een omvang kunnen hebben van 5.000 tot wel 25.000 kubieke meter per depot per bedrijf. De ‘kleibulten’ worden tijdens de opbouw geanalyseerd op CaO- en organisch C-gehalte. Na het vormen van de klei tot

het gewenste formaat en het drogen komt tijdens het bakken uiteindelijk CO₂ vrij.’

Heeft de NEa bij de audit afwijkingen aangetroffen?

‘Ons monitoringsplan was tevoren samen met de NEa uitvoerig doorgenomen. De audit heeft eigenlijk alleen tot een tekstuele wijziging in het plan geleid.’

Heeft de audit u geholpen bij het leren kennen van de spelregels van de emissiehandel?

‘Ik was al op de hoogte van de werking van het systeem. In de eerste handelsperiode, van 2005 tot en met 2007, had Wienerberger het hele traject van monitorings- en allocatieplan, op basis waarvan rechten worden toegewezen, doorlopen. Dat we toen uiteindelijk niet hebben meegedaan, komt omdat we van de vrijstelling gebruik hebben gemaakt.’

Kan de NEa toezicht en handhaving efficiënter inrichten?

‘Bedrijven die meedoen aan de emissiehandel zijn verplicht hun emissieverslag te laten goedkeuren. Ze huren een verificateur in die het controlewerk voor de NEa verricht. De NEa zou er gemakkelijker van moeten uitgaan dat deskundige verificateurs een betrouwbare goedkeuring geven, voorzien van een accountantsstempel. Die ervaring heb ik nog niet. Overigens zit de NEa mij niet in de weg. Ze doen hun werk - onder meer het kijken naar de kleine lettertjes - goed.’

Over de NEa

De Nederlandse Emissieautoriteit (NEa) ondersteunt de uitvoering van emissiehandel en toetst als onafhankelijk toezichthouder de naleving van de regels. Doel daarbij is emissiehandel betrouwbaar en vertrouwd te maken. NEa heeft vijf kerntaken:

- Het verlenen en actualiseren van emissievergunningen
- Het beheren van de CO₂- en NO_x-registers
- Het uitvoeren van toezichtbezoeken
- Het eventueel opleggen van sancties
- Het toezien op het inleveren van voldoende emissierechten.

De NEa wil haar taak op effectieve, efficiënte, onafhankelijke, rechtvaardige en transparante wijze uitvoeren.

Emissiehandel: wat en waarom

Met emissiehandel zet de Nederlandse overheid een flexibel beleidsinstrument in om de uitstoot van de schadelijke broeikasgassen CO₂ (koolstofdioxiden) en N₂O (lachgas) kosteneffectief te verminderen en zo de doelstellingen van het Kyoto-protocol te behalen. Nederland kent naast CO₂-emissiehandel ook een emissiehandelssysteem voor NO_x (stikstofoxiden).

Emissiehandel - of eigenlijk: de handel in emissierechten - is de handel in emissieruimte: het recht om bepaalde hoeveelheid schadelijke gassen uit te stoten. Een bedrijf dat deelneemt aan emissiehandel krijgt per jaar een hoeveelheid emissierechten toegewezen (CO₂) of bouwt deze gedurende het jaar op (NO_x). Wanneer het bedrijf in dat jaar meer uitstoot dan het rechten

heeft ontvangen of opgebouwd, moet het bedrijf extra rechten bijkopen. De uitstoot kan echter ook meevallen. Als het bedrijf bijvoorbeeld heeft geïnvesteerd in reductiemaatregelen, is de emissie waarschijnlijk lager, waardoor het bedrijf rechten overhoudt. Die mag het bedrijf verkopen. Bedrijven kunnen dus een afweging maken of zij in een bepaald jaar gaan investeren in schonere technologie of extra emissierechten kopen.

De NEa houdt toezicht op het systeem van emissiehandel, maar bemoeit zich niet met de financiële transacties die het gevolg zijn van transacties in emissierechten.

Bedrijven die meedoen aan emissiehandel, moeten aan vier belangrijke eisen voldoen:

- aanvragen emissievergunning
- monitoren van de uitstoot
- indienen van een emissieverslag
- inleveren van emissierechten.

Uitstoot van CO₂. De gevolgen:

- Stijging zeespiegel
- Verstoring ecosystemen
- Rivieren die buiten hun oevers treden

Uitstoot van NO_x. De gevolgen:

- Schade voor het milieu
- Zure regen
- Smogvorming en ozon
- Verstoring natuurlijke balans van planten en dieren

Organisatie

De NEa is georganiseerd in vier afdelingen:

- Validatie en Vergunningen (V&V). Deze afdeling valideert een monitoringsplan op basis waarvan de emissievergunning wordt verstrekt, en behandelt meldingen.
- Registratie Emissiehandel (RE). Deze afdeling beheert de CO₂- en NO_x-registers, waarin rekeninghouders transacties in emissierechten uitvoeren.
- Toezicht en Handhaving (T&H). Deze afdeling houdt toezicht op emissiehandel bij de bedrijven. Daarnaast treedt deze afdeling handhavend op, indien dat nodig is.
- Het Bedrijfsbureau (BB). Dit bureau vervult een ondersteunende taak voor archief, financiën, P&O en communicatie.

Het ministerie van Volkshuisvesting, Ruimtelijke Ordening en Milieu (VROM) ontwikkelt beleid en wetgeving, heeft de NEa opgericht en is tevens eigenaar. Opdrachtgever van de NEa is de directie Klimaat en Luchtkwaliteit (K&L), onderdeel van het VROM Directoraat-Generaal Milieubeheer, samen met het ministerie van Economische Zaken. De NEa heeft de status van baten-lastendienst.

Jaarrekening 2008

Hieronder een verkorte versie van de jaarrekening van de NEa over 2008. Deze samenvatting geeft een beeld van de belangrijkste financiële gegevens.

Algemene grondslagen voor de waardering

Deze jaarrekening is opgesteld volgens de voorschriften van de Comptabiliteitswet (CW) en de nadere uitwerking hiervan in de Rijksbegrotingvoorschriften (RBV), de Regeling departementale begrotingsadministratie

(RDB) en de Regeling baten-lastendiensten 2007. In de jaarrekening is een correctie doorgevoerd betreffende voorgaande jaren. Deze correctie heeft alleen invloed op de samenstelling van het eigen vermogen. De vergelijkende cijfers over 2007 zijn aangepast.

Balans per 31 december 2008 x € 1000		
ACTIVA	31 december 2008	31 december 2007
<i>Vaste activa</i>		
Immateriële vaste activa	314	565
Materiële vaste activa		
Inventaris	18	16
	332	581
<i>Vlottende activa</i>		
Voorraden	1	1
Overige vorderingen	562	869
Overlopende activa	1	8
	564	878
<i>Liquide middelen</i>	1.860	1.293
TOTAAL ACTIVA	2.756	2.752

Balans per 31 december 2008 x € 1000		
PASSIVA	31 december 2008	31 december 2007
<i>Eigen vermogen</i>		
Exploitatiereserve	-218	-445
Onverdeeld resultaat	911	508
Wettelijke reserve	289	516
immateriële vaste activa		
	982	579
<i>Langlopende schulden</i>		
Leenfaciliteit Financiën	144	529
<i>Kortlopende schulden</i>		
Crediteuren	84	90
Overige schulden en overlopende passiva	1.546	1.554
	1.630	1.644
TOTAAL PASSIVA	2.756	2.752

Grondslagen voor activa

In de jaarrekening 2008 zijn vier soorten activa onderscheiden binnen de NEa. Immateriële vaste activa, materiële vaste activa (inventaris), vlottende activa en liquide middelen. De restwaarde van alle materiële activa wordt ingeschat op nul. De vaste activa zijn grotendeels gefinancierd door de leenfaciliteit, een klein gedeelte via eigen middelen gezien de jaarlijks gestelde grens van € 0,5 miljoen om een beroep te doen op de leenfaciliteit. De vlottende activa, die bestaan uit de posten voorraden, overige vorderingen en overlopende activa, worden alle gewaardeerd tegen de nominale waarde.

Grondslagen voor passiva

Alle posten aan de passiva-zijde van de balans worden opgenomen tegen de nominale waarde. De passiva bestaan uit het eigen vermogen, langlopende schulden en kortlopende schulden.

Activa

Immateriële vaste activa

De waardering van de immateriële vaste activa wordt bepaald door de historische kostprijs, verminderd met de cumulatieve afschrijvingen. Voor deze posten wordt een lineaire afschrijvingstermijn van vijf jaar aangehouden. De restwaarde van de immateriële activa wordt ingeschat op nihil. Deze post bestaat uit softwaresystemen die de NEa zelf heeft ontwikkeld en die ondersteunen bij het primaire proces van de NEa en uit aangeschafte software.

Materiële vaste activa

De huisvesting van de NEa behoort niet tot de materiële vaste activa. De NEa huurt namelijk haar huisvesting via het ministerie van VROM van het ministerie van LNV (de Voedsel- en Warenautoriteit).

De in de balans verantwoorde materiële vaste activa bestaan uit installaties en inventarissen en worden opgenomen tegen de historische kostprijs, verminderd met de cumulatieve afschrijvingen. Tot de inventaris behoren computers, een aantal kasten en laptops. De afschrijvingen vinden in beginsel lineair plaats, waarbij wordt uitgegaan van een restwaarde van nihil. De afschrijvingstermijn voor computers is drie jaar. Voor de overige activa wordt een termijn aangehouden van vijf jaar. In 2008 zijn twee laptops en een paslezer aangeschaft. De NEa heeft geen “overige materiële vaste activa”.

Vorraden

De post voorraden vertegenwoordigt de waarde van de aanwezige Iris-cheques per 31 december 2008. De voorraad drukwerk per 31 december 2008 is te verwaarlozen en niet opgenomen.

Overige vorderingen

Deze post is opgenomen tegen de nominale waarde. De vordering van circa € 562.000,00 op het moederdepartement heeft betrekking op de uitfinanciering van de bij de start van de NEa overgenomen verplichtingen.

Overlopende activa

De overlopende activa worden opgenomen tegen de nominale waarde. De post bestaat uit vooruitbetaalde reiskosten.

Liquide middelen

De liquide middelen worden gewaardeerd tegen de nominale waarde. De post bestaat uit het saldo van de rekening courant RHB ten bedrage van € 1.859.763,40, zoals overeenkomt met het saldobiljet per 31 december 2008.

Passiva

Eigen vermogen

De NEa is per 1 januari 2006 van start gegaan en had op deze ingangsdatum geen eigen vermogen. De immateriële vaste activa in de openingsbalans per 1-1-2006 zouden voor het grootste deel een wettelijke reserve als dekking moeten hebben. Met terugwerken de kracht is in 2008 een correctie op de jaarrekening toegepast, zodat de standen per 1 januari 2008 een juist beeld geven in relatie tot de in eigen beheer ontwikkelde immateriële vaste activa. Het effect van deze correctie is dat de exploitatiereserve negatief is geworden door de opvoering van de verplichte wettelijke reserve. De omvang van het eigen vermogen blijft per saldo gelijk. Bij de bepaling van het maximale eigen vermogen (5 procent norm) telt de wettelijke reserve niet mee.

In de Regeling baten-lastendiensten 2007 is aangegeven dat er de mogelijkheid is voor de dienst om een exploitatiereserve op te bouwen. De maximale exploitatiereserve bedraagt 5 procent van de gemiddelde omzet van de afgelopen 3 jaar. Het maximale eigen vermogen (exclusief wettelijke reserves) in 2008 bedraagt daarmee € 264.239,00. Met de eigenaar zullen afspraken worden gemaakt over de bestemming van het overschot van circa € 429.000,00.

Langlopende schulden

De langlopende schulden bestaan uit twee leningen bij het ministerie van Financiën. De ene lening, aangegaan per 1-1-2006, heeft als hoofdsom € 4.667,00 en heeft een looptijd van drie jaar. Het rentepercentage bedraagt 2,52 procent. De aflossing in 2008 bedraagt € 1.166,00 en deze lening is daarmee geheel afgelost. De andere lening, aangegaan per 1-1-2006, heeft als

hoofdsom € 1.006.139,00 en heeft een looptijd van vijf jaar. Het rentepercentage bedraagt voor deze lening 2,75 procent.

Vanwege het niet gelijk lopen van de aflossing van de leningen met de economische levensduur van de activa heeft er een correctie van de aflossing plaatsgevonden over 2006/2007 en 2008. De correctie is verwerkt in de jaarrekening. Over deze correctie en de aanpassing van het toekomstige aflossingsschema is in 2008 contact geweest met het ministerie van Financiën. De extra aflossing heeft inmiddels plaatsgevonden. De aflossing over heel 2008 bedraagt € 240.095,00.


Voor een beroep op de leenfaciliteit geldt een minimum van € 0,5 miljoen. Aangezien er in 2008 geringe investeringen zijn geweest is er geen beroep gedaan op de leenfaciliteit.

Kortlopende schulden en overlopende passiva

De post crediteuren is iets lager dan in het voorgaande jaar. De post overlopende schulden en passiva bestaat met name uit de afrekening met de opdrachtgever voor de reguliere producten en diensten over 2008 (€ 0,5 miljoen), de afrekening van het project ToVer NO_x (€ 0,5 miljoen), nog te betalen inhuurkrachten (€ 0,2 miljoen), reservering vakantiegeld (€ 0,1 miljoen) en het kortlopende deel van de leenfaciliteit (€ 0,1 miljoen). De afrekening met de opdrachtgever wordt berekend, zoals in de raamafspraken tussen de directie Klimaat en Luchtkwaliteit en de NEa is overeengekomen.

Niet uit de balans blijvende verplichtingen

De huisvesting van de NEa maakt onderdeel uit van de leveringsovereenkomst met de Gemeenschappelijke



Dienst van het ministerie van VROM. Ten behoeve van de NEa is een onderverhuurovereenkomst getekend tussen het ministerie van LNV/VWA en het ministerie van VROM. Deze overeenkomst is per 1 augustus 2005 aangegaan voor een periode van 36 maanden. Na afloop van deze periode wordt de overeenkomst telkenmale stilzwijgend verlengd voor de duur van één jaar. De gebruiksvergoeding bedroeg in 2008 € 261.605,00 per jaar, inclusief de facilitaire voorzieningen, het inbouwpakket en vijf parkeerplaatsen. De gebruiksvergoeding zal jaarlijks per 1 januari worden aangepast, conform de Consumentenprijsindex.

Volgens de Regeling baten-lastendiensten 2007 geldt er voor de omvang van het eigen vermogen een norm van maximaal 5 procent van de gemiddelde jaaromzet over de afgelopen drie jaren. De overschrijding van de 5-procent-norm van het eigen vermogen in 2008 dient in overleg met het moederdepartement in haar rol als eigenaar nog besproken en gemuteerd te worden.

Met Getronics PinkRocade is op 18 april 2006 een tweejarig contract afgesloten, met als ingangsdatum 1 mei 2006, voor applicatie- en technisch beheer van de NEa systemen. Het contract kan jaarlijks stilzwijgend worden verlengd met een jaar. Het huidige contract loopt tot 1 mei 2009. De kosten bedragen € 371.921,00 per twaalf maanden. Het contract is jaarlijks opzegbaar.

Met DEFRA is een overeenkomst aangegaan die de service van het GRETA-systeem regelt. Voor deze service wordt € 65.120,00. per jaar berekend.

Gespecificeerde Staat van baten en lasten 2008 van de Nederlandse Emissieautoriteit x € 1000			
	(1)	(2)	(3) = (2) - (1)
Omschrijving	Oorspronkelijk vastgestelde begroting	Realisatie	Verschil realisatie en oorspronkelijk vastgestelde begroting
<i>Baten</i>			
Opbrengsten moederdepartement	6.119	5.477	-642
Opbrengsten derden	0	0	0
Rentebaten	0	64	64
Buitengewone baten	0	0	0
Totaal baten	6.119	5.541	-578
<i>Lasten</i>			
<i>Apparaatskosten</i>			
- personele kosten	3.183	3.469	286
- materiële kosten	2.586	1.394	-1.192
Rentelasten	32	18	-14
<i>Afschrijvingskosten</i>			
- materieel	10	6	-4
- immaterieel	308	251	-57
Totaal lasten	6.119	5.138	-981
Saldo van baten en lasten	0	403	403

Baten

Opbrengsten moederdepartement

Dit betreft voor 2008 de bijdrage van de opdrachtgever ter dekking van de kosten over het jaar 2008. De uiteindelijke realisatie over 2008 was € 0,7 miljoen lager dan oorspronkelijk begroot. Dit komt enerzijds door het niet halen van de geoffreerde aantallen producten en diensten (€ 1,0 miljoen) en anderzijds door de meeropbrengst van het project ToVer NO_x (€ 0,3 miljoen).

Rentebaten

Op de rekening courant die wordt aangehouden worden jaarlijks rentebaten ontvangen. Het rentepercentage is het afgelopen jaar flexibel geweest. In vergelijking met de oorspronkelijke begroting zijn de rentebaten € 0,1 miljoen hoger.

Lasten

Het totaalbedrag is € 1,0 miljoen lager dan in de oorspronkelijke begroting over 2008 is opgenomen. De oorzaken van dit verschil worden hieronder genoemd.

Apparaatskosten

De personele kosten komen € 0,3 miljoen hoger uit dan oorspronkelijk begroot. In de oorspronkelijke begroting waren alle kosten voor het project ToVer NO_x als materiële kosten opgenomen. De realisatie is echter € 0,5 miljoen personeelskosten voor ToVer NO_x. De inhuur voor reguliere werkzaamheden is € 0,2 miljoen voordeliger uitgekomen.

De materiële kosten zijn € 1,2 miljoen lager dan oorspronkelijk begroot. De belangrijkste oorzaken hiervan zijn:

- in de oorspronkelijke begroting is voor de afname van facilitaire diensten van het moederdepartement een te hoge inschatting van de kosten gemaakt. Dit geeft een verschil van € 0,7 miljoen met de realisatie. In de offerte aan de opdrachtgever is een lagere inschatting aangehouden;
- de communicatiekosten zijn € 0,1 miljoen lager uitgevallen dan oorspronkelijk begroot;
- de post overige (onvoorziene) materiële kosten vallen € 0,2 miljoen lager uit dan oorspronkelijk begroot;
- de materiële kosten voor ToVer NO_x waren oorspronkelijk begroot op € 0,5 miljoen, de realisatie was echter € 0,1 miljoen;
- de kosten voor onderhoud en beheer van registers komen € 0,1 miljoen hoger uit dan oorspronkelijk begroot en daarnaast is er € 0,1 miljoen besteed aan ontwikkelingskosten PAN, welke kosten niet in de begroting waren opgenomen.

Rentelasten

Onder deze post worden de rentekosten van de rentedragende leningen (€ 16.580,00) en de debetrente van de rekening courant RHB (€ 1.061,00) verantwoord. De rentelasten zijn lager dan begroot, omdat er geen investeringen hebben plaatsgevonden en er derhalve ook geen beroep op de leenfaciliteit is gedaan. De correctie voor de rentelasten als gevolg van de extra aflossingen 2006/2007 en 2008 zijn met het ministerie van Financiën verrekend en in deze cijfers meegenomen.

Afschrijvingen

De afschrijvingen zijn € 0,1 miljoen lager uitgevallen dan oorspronkelijk begroot. Dit komt doordat er minder is geïnvesteerd dan was begroot. Voor immateriële vaste activa wordt een lineaire afschrijvingstermijn van vijf jaar aangehouden, de afschrijvingstermijn voor de computers is drie jaar en voor de overige activa wordt een termijn van vijf jaar aangehouden.

Bijlage: emissiecijfers CO₂ en NO_x 2008

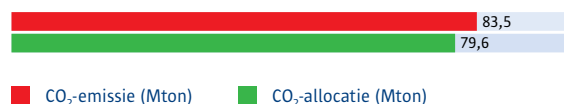
Jaarlijks rapporteren de deelnemende bedrijven hun CO₂- en NO_x-uitstoot aan de NEa. Dit moet uiterlijk op 31 maart van het volgende jaar zijn gebeurd. Deze emissiecijfers zijn belangrijk voor de werking van het systeem. Ze geven inzicht in het jaarlijkse verloop van de emissies en in de krapte of ruimte op de emissiemarkt. Bij een krappere aanbod worden bedrijven meer gestimuleerd om uitstootbesparende maatregelen te nemen.

Onderstaande tabellen en figuren presenteren de emissiegegevens over 2008 van de Nederlandse bedrijven die onder het systeem van CO₂- en NO_x-emissiehandel vallen. In tegenstelling tot 2007 zijn de CO₂-emissiegegevens van 2008 niet met de cijfers van voorgaande jaren vergeleken. De doelgroep en reikwijdte van CO₂-emissiehandel is van 2007 op 2008 dermate veranderd dat het niet zinvol is om de gegevens van deze jaren met elkaar te vergelijken.

CO₂-emissiecijfers

Figuur 1: Nederlandse CO₂-emissie en CO₂-allocatie in 2008

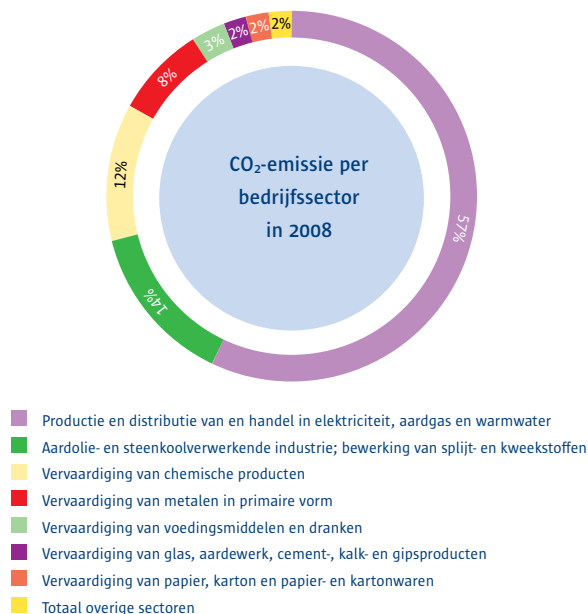
CO₂-Allocatie vs. emissie 2008



CO₂-emissie 2008

In 2008 hadden alle deelnemende Nederlandse bedrijven een gezamenlijke CO₂-uitstoot van 83,5 Mton. Dat is 3,9 Mton (4,9 procent) meer dan de 79,6 Mton aan rechten die de bedrijven gezamenlijk hebben ontvangen. Voor het eerst sinds de start van de emissiehandel hebben de Nederlandse bedrijven te maken met een tekort aan emissierechten.

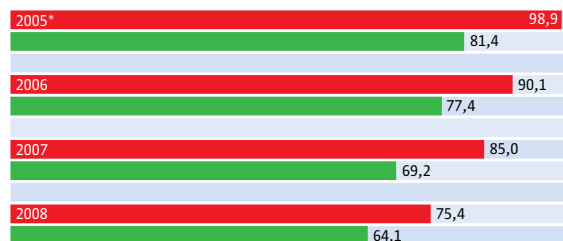
Figuur 2: Nederlandse CO₂-emissie emissie per bedrijfssector in 2008



NO_x-emissiecijfers

Figuur 3: Totale jaarlijkse NO_x-emissie (kton) vs gealloceerde rechten

Opgebouwde NO_x-rechten vs. emissies 2005 - 2008



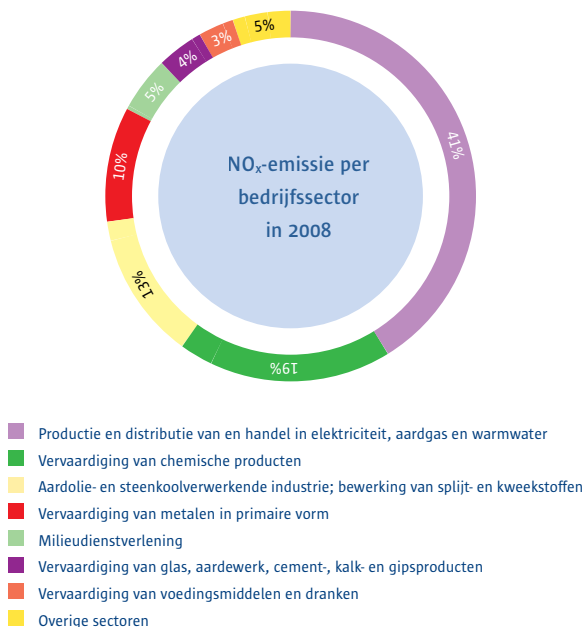
■ NO_x-rechten (kton) ■ NO_x-emissie (kton)

* NO_x-emissiehandel is gestart op 1 juni 2005, waardoor de emissiegegevens uit dat jaar slechts over zeven maanden gaan. In deze tabel zijn de NO_x-rechten en NO_x-emissie verrekend tot twaalf maanden

NO_x-emissie 2005 - 2008

In 2008 hebben alle deelnemende Nederlandse bedrijven 64,1 kton NO_x uitgestoten. Dit is een daling van 5,1 kton (7,4 procent) ten opzichte van 2007. Hiermee is 2008 het derde achtereenvolgende jaar waarin er een afname van de uitstoot van NO_x zichtbaar is. Net als in de jaren 2005 - 2007 bouwden de deelnemende bedrijven in 2008 meer emissierechten op dan ze nodig hadden voor naleving. Het overschot was vorig jaar 11,3 kton. In vergelijking met 2007 is het overschot met 4,5 kton (28,5 procent) afgenomen.

Figuur 4: NO_x-emissie per bedrijfssector in 2008





Meer informatie

Helpdesk NEa

Voor al uw vragen over de NEa, de registers en de uitvoering van emissiehandel in het algemeen, kunt u terecht bij de Helpdesk NEa.

E-mail: nea@minvrom.nl

Telefoon: 070 339 52 50

(op werkdagen tussen 9.00 en 12.00 uur)

Contact

Telefoon: 070 339 52 50

Fax: 070 339 13 94

E-mail: nea@minvrom.nl

Internet: www.emissieautoriteit.nl

Bezoekadres

De Nederlandse Emissieautoriteit

Prinses Beatrixlaan 2

2595 AL Den Haag

Postadres

De Nederlandse Emissieautoriteit

Postbus 91503, IPC 652

2509 EC Den Haag



Colofon

Uitgave

De Nederlandse Emissieautoriteit

Productie, samenstelling en redactie

toelis tekst|communicatie

De Nederlandse Emissieautoriteit

Fotografie

Claudia Dohm

Kees van der Veer (cover)

Vormgeving

Lawine grafisch ontwerp

Druk

Drukkerij libertas

© De Nederlandse Emissieautoriteit

Den Haag, juni 2009

www.emissieautoriteit.nl



NEa

De Nederlandse Emissieautoriteit
Prinses Beatrixlaan 2
2595 AL Den Haag